

2024

RELATÓRIO DE IMPACTO GLOBAL

Sumário

| | |
|---|-----------|
| Mensagem do nosso Presidente e Diretor-Executivo (CEO) | 4 |
| Como aprimoramos as experiências de consumo | 4 |
| Promovendo a inclusão financeira | 4 |
| Transformação e gestão tecnológicas | 5 |
| Zero emissões líquidas operacionais | 5 |
| Gestão de pessoas | 5 |
| O que vem a seguir | 5 |
| Sobre este relatório | 6 |
| Nosso impacto nos negócios | 9 |
| Prêmios e reconhecimentos | 10 |
| Nossa estratégia | 11 |
| Determinação de temas centrais nas esferas ambiental, social e de governança | 12 |
| Inclusão financeira e educação | 13 |
| Visão geral | 13 |
| Estratégia de inclusão financeira e desempenho | 13 |
| Ciclo de vida do crédito ao consumidor | 14 |
| Verificação de identidade e fraude | 15 |
| Avaliação de crédito e resolução de disputas | 15 |
| Soluções inovadoras | 16 |
| Destaques regionais | 18 |
| Governança, riscos e compliance | 20 |
| Governança corporativa | 20 |
| Gestão de riscos corporativos | 23 |
| Estrutura de gestão de riscos empresariais | 25 |
| Compliance | 26 |
| Relações governamentais | 29 |
| Programa jurídico pro bono | 29 |

| | |
|--|-----------|
| Segurança e privacidade | 30 |
| Segurança da informação | 30 |
| Segurança corporativa | 34 |
| Inteligência Artificial e machine learning | 34 |
| Privacidade de dados | 37 |
| Nossas pessoas | 39 |
| Visão geral | 39 |
| Benefícios | 39 |
| Recrutamento, aprendizagem e desenvolvimento profissional | 40 |
| Nossa estratégia para o espaço de trabalho | 42 |
| Comunidades | 44 |
| Gestão da cadeia de suprimentos | 44 |
| Responsabilidade da cadeia de suprimentos | 45 |
| GoodWorks@TU | 45 |
| Energia e ambiente | 46 |
| Visão geral | 46 |
| Estratégia de eficiência energética | 46 |
| Desempenho das metas | 47 |
| Meta de zero emissões líquidas operacionais | 47 |
| Escopo 3: Redução de 30% nas emissões de imóveis alugados | 48 |
| Métricas de desempenho em eficiência | 49 |
| Anexo 1: Métricas e metodologia para gases de efeito estufa (GEE) | 52 |
| Métricas | 52 |
| Metodologia para emissões de GEE | 52 |
| Anexo 2: Recomendações da força-tarefa para divulgação financeira relacionadas ao clima | 53 |
| Avaliação de riscos climáticos de 2023 | 56 |
| Anexo 3: Divulgação voluntária complementar sobre sustentabilidade | 61 |
| Divulgação do Conselho de Normas Contábeis de Sustentabilidade (SASB) | 61 |
| Padrões de GRI | 64 |
| Treinamento da equipe | 67 |
| Considerações finais | 72 |



Mensagem do nosso Presidente e Diretor-Executivo (CEO)

Na TransUnion®, ajudamos as pessoas em todo o mundo a ter acesso a oportunidades que possam levar a uma melhor qualidade de vida, aproximamos empresas que oferecem produtos e serviços do público consumidor verificado e qualificado e, como consequência, promovemos a confiança em nosso sistema financeiro. Como empresa de informações e insights, entendemos que os dados valiosos que administramos afetam a vida de milhões de pessoas. Promover a confiança e oportunidades financeiras é nosso trabalho, que nunca foi tão importante quanto agora.

Ao longo do ano de 2024, colocamos em prática nossas estratégias, lançando soluções inovadoras para ajudar clientes e empresas a navegar por um ambiente econômico dinâmico. Nossos esforços deram resultados: Em 2024, a TransUnion registrou aumento de 9% na receita e, ao mesmo tempo, fortaleceu seu modelo operacional global, modernizando sua tecnologia e acelerando o ritmo de inovação. Esse sucesso foi possível em função do compromisso contínuo com a eficiência e da integração dos princípios de sustentabilidade.

Como aprimoramos as experiências de consumo

Em 2024, adotamos várias medidas para promover experiências mais consistentes e positivas aos clientes. Por conta das crescentes ameaças, como vazamentos de dados e outros riscos às informações pessoais, expandimos nossos canais de contato digital para consumidores e aprimoramos a gestão desses pontos de contato. Também adotamos medidas para padronizar e melhorar nosso processo de resolução de disputas para o público consumidor em âmbito global.

Promovendo a inclusão financeira

A TransUnion reconhece sua posição única ao ajudar pessoas e empresas na gestão e na proteção da própria saúde financeira, promovendo o conhecimento e a educação sobre temas relacionados ao crédito, bem como a inclusão financeira. Ao usar a expressão "inclusão financeira" aqui e ao longo deste relatório, quero dizer: garantir que pessoas e empresas tenham acesso igualitário a produtos e serviços financeiros acessíveis, inclusive crédito, para ajudá-las a construir um patrimônio e gerenciar riscos. No início de 2025, lançamos nossa nova oferta freemium de educação e monitoramento de crédito voltada diretamente às pessoas consumidoras nos Estados Unidos. Planejamos dar acesso a um conjunto de serviços gratuitos de educação em crédito, entre eles, relatório e pontuação de crédito da TransUnion diariamente. Com essa oferta, esperamos atender de maneira mais plena às dezenas de milhões de pessoas que consultam os ativos digitais da TransUnion todos os anos. Desde 2022, ajudamos a mais de 163 milhões de pessoas em todo o mundo a ter acesso à economia de crédito. Na Colômbia, por exemplo, desenvolvemos uma pontuação de crédito baseada em dados alternativos para atender à demanda de empresas credoras que buscam servir grupos desbancarizados. E lançamos uma versão aprimorada.

Com o anúncio do nosso acordo para adquirir a maior agência de crédito ao público consumidor do México, teremos mais uma oportunidade de parceria com clientes e o governo para promover a inclusão financeira e ampliar a cobertura de crédito formal.

Transformação e gestão tecnológicas

A gestão responsável dos nossos ativos tecnológicos e dos nossos dados promove confiança entre consumidores, clientes, órgãos reguladores e investidores. Abordamos novos dados e novas tecnologias a partir de uma perspectiva com foco na privacidade e na segurança. Em 2024, tivemos avanços significativos na atualização da nossa tecnologia para plataformas inovadoras, globais e baseadas na nuvem, entre elas nossa nova plataforma de integração de soluções, OneTru™. OneTru é nossa principal plataforma de soluções hub de inovação, que reúne nossa oferta de serviços e produtos de gestão de dados, resolução de identidades, analytics e entrega. Sob a orientação do nosso Comitê de Riscos de Dados, estamos explorando maneiras de continuar desvendando tecnologias emergentes, como a Inteligência Artificial (IA), em todas as nossas ofertas.

Zero emissões líquidas operacionais

Em 2021, a TransUnion estabeleceu a meta de zerar as emissões líquidas operacionais de escopo 1 e 2. Desde 2019, reduzimos nossas emissões em cerca de 97%. Nosso projeto de energia renovável com a Constellation terá início em 2025, e a energia renovável fornecida de acordo com o contrato será proveniente do Double Black Diamond Solar Project, da Swift Current Energy, em Illinois (EUA). Por meio do contrato com a Constellation, a TransUnion comprará energia renovável equivalente ao uso de eletricidade anual da nossa sede em Chicago, contribuindo significativamente com nossos esforços de eficiência energética.

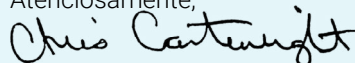
Gestão de pessoas

Nossa meta é ser a empresa empregadora escolhida por pessoas que buscam causar impacto positivo no mundo. Acreditamos que, quando nossa equipe tem as ferramentas e o suporte certos à disposição, é possível alcançar a excelência. Também acreditamos na importância de recompensar a iniciativa individual, a excelência e o trabalho árduo. Para isso, oferecemos às nossas pessoas várias oportunidades de desenvolvimento, avanços por mérito e recursos de apoio, entre eles, programas e coaching individualizado com foco na carreira, para ajudar a alcançar novos patamares. Oferecemos um amplo leque de benefícios para atender às demandas da equipe, o que inclui planejamento financeiro, assistência jurídica e acompanhamento da saúde mental.

O que vem a seguir

Pensando no futuro, temos o compromisso de promover a prosperidade econômica e entregar resultados positivos para clientes, pessoas consumidoras, investidores e toda a nossa equipe. Acreditamos que nosso período mais promissor de inovação e crescimento ainda está por vir, sempre dando continuidade à nossa missão de viabilizar a confiança no comércio global. Agradecemos às nossas equipes, espalhadas por todo o mundo, que, com seu trabalho diário, apoiam esses esforços.

Atenciosamente,



Chris Cartwright
Presidente e Diretor-Executivo (CEO)

Sobre este relatório

O Relatório de Impacto Global de 2024 da TransUnion foi publicado em 21 de março de 2025. O documento reflete atividades e iniciativas em nosso ano fiscal de 2024 (1º de janeiro de 2024 a 31 de dezembro de 2024), a menos que de outra forma especificado, bem como alguns eventos planejados em 2025. Para permitir a comparabilidade, incluímos referências, quando aplicável, a estruturas e termos comuns definidos abaixo. No entanto, não podemos garantir o alinhamento completo com essas estruturas ou termos, ou suas interpretações específicas, e nenhuma linguagem de “alinhamento”, “conformidade” ou similar deve ser entendida como tal.

Glossário

| | |
|-------------|---|
| SASB | Sustainability Accounting Standards Board (Conselho de Padrões Contábeis de Sustentabilidade) |
| TCFD | Task Force on Climate-Related Financial Disclosures (Força-Tarefa sobre Divulgações Financeiras Relacionadas ao Clima) |
| GRI | Global Reporting Initiative (Iniciativa Global de Relatórios) |
| GCC | Global Capability Center (Centro de Capacidade Global) |

Materialidade

Para fins deste relatório, a definição de "materialidade" usada para identificar questões por meio da nossa Avaliação de Tópicos-Chave Ambientais, Sociais e de Governança, ou de outra forma referenciada, frequentemente difere, e, em geral, é mais abrangente do que as definições adotadas para fins de divulgação dos nossos relatórios junto à Comissão de Valores Mobiliários dos Estados Unidos (SEC). Da mesma forma, a atenção dedicada por diversas partes interessadas e estruturas de referência às questões ambientais, sociais e de sustentabilidade significa que a nossa abordagem para identificar e discutir diversos riscos e impactos pode não se limitar a itens considerados materiais ou relevantes para divulgação sob um regime regulatório específico. Isso inclui, entre outros itens, as leis e regulamentações federais de valores mobiliários dos Estados Unidos, mesmo que utilizemos os termos “material” ou “materialidade” neste relatório.

Declarações prospectivas

Este relatório contém declarações prospectivas baseadas em nossas suposições e expectativas atuais. Quaisquer declarações feitas neste relatório que não sejam declarações de fatos históricos, entre elas declarações sobre nossas crenças e expectativas, são declarações prospectivas. Essas declarações geralmente incluem palavras como "antecipar", "esperar", "orientar", "sugerir", "planejar", "acreditar", "pretender", "estimar", "visar", "projetar", "meta", "esforço", "comprometer", "deveria", "poderia", "faria", "pode", "irá", "prever", "observar", "potencial", "continua", "procura", "prevê" ou versões negativas dessas palavras e outras expressões semelhantes. Algumas das principais declarações prospectivas deste relatório são:

(1) nossas metas, compromissos e programas; (2) nossos planos de negócios, iniciativas e objetivos; (3) nossas premissas e expectativas; (4) o escopo e o impacto dos nossos riscos e oportunidades de responsabilidade corporativa; e (5) padrões e expectativas de terceiros. Todas essas declarações prospectivas se beneficiam da Lei de Reforma de Litígios de Títulos Privados, de 1995, conforme alterado. Os resultados reais podem diferir materialmente daqueles descritos nas declarações prospectivas. Os fatores mais importantes que podem fazer com que nossos resultados reais sejam diferentes de nossas declarações prospectivas estão estabelecidos em nossa descrição de fatores de risco incluídos na Parte I, Item 1A, Fatores de Risco de nosso relatório anual no Formulário 10-K para o ano fiscal encerrado em 31 de dezembro de 2024 — que deve ser lido juntamente com as declarações prospectivas deste relatório —, bem como na divulgação de riscos contida em outros arquivamentos que fazemos de tempos em tempos junto à SEC. No entanto, pode haver outros fatores, como questões além do nosso controle ou das quais não temos conhecimento.

Metodologia, padrões e dados usados para questões relacionadas à sustentabilidade, incluindo, entre outros, quaisquer métricas de sustentabilidade, costumam ser complexos, dinâmicos e sujeitos a diferentes interpretações. Nossa abordagem deve evoluir com o passar do tempo; não podemos garantir que estará alinhada com as preferências de uma parte interessada específica. Do mesmo modo, vários aspectos deste relatório se baseiam em políticas e procedimentos que a TransUnion acredita serem adequados para tratar as questões dentro do escopo deste relatório. Embora essas declarações possam empregar termos como "garantir", "prevenir" ou expressões semelhantes, tais palavras não devem ser interpretadas no sentido de assegurar que esses esforços serão bem-sucedidos em todas as situações, pois não há como oferecer tal garantia. As declarações prospectivas são válidas apenas na data em que são feitas, e não assumimos e renunciamos expressamente qualquer obrigação de atualizar qualquer declaração prospectiva, exceto quando exigido por lei aplicável.

Uso de informações de terceiros

Podemos depender de informações de terceiros para divulgar alguns dados, que podem sofrer alterações ao longo do tempo à medida que as metodologias e a disponibilidade e a qualidade dos dados continuam evoluindo. Esses fatores, bem como quaisquer imprecisões ou desvios das informações de terceiros que utilizamos em relação às práticas recomendadas em constante evolução, inclusive estimativas, suposições ou o próprio comportamento dos próprios terceiros, podem fazer com que os resultados se diferenciem material e adversamente das declarações, estimativas e crenças feitas por nós ou por terceiros. Não nos comprometemos necessariamente a verificar de forma independente as informações de terceiros, as premissas ou outros aspectos metodológicos ou ações subjacentes a tais informações. Além disso, os dados divulgados por nós com base em quaisquer normas de terceiros podem sofrer alterações devido a revisões nos requisitos da estrutura, disponibilidade das informações, mudanças nos nossos negócios ou políticas governamentais aplicáveis, ou outros fatores, alguns dos quais podem estar fora do nosso controle. A aplicação de diferentes normas ou interpretações pode resultar em diferenças significativas em relação aos nossos relatórios anteriores.

Ajustes às métricas passadas

Em 2024, a TransUnion passou a ser responsável pela coleta e pela medição dos seus próprios dados de sustentabilidade para fazer um acompanhamento mais rigoroso e automatizar processos. Ao migrar os dados para a gestão interna, realizamos uma análise de lacunas dos nossos processos de métricas em relação às práticas recomendadas. Como resultado, atualizamos os fatores de emissão e aprimoramos nossos processos de documentação.

Referências

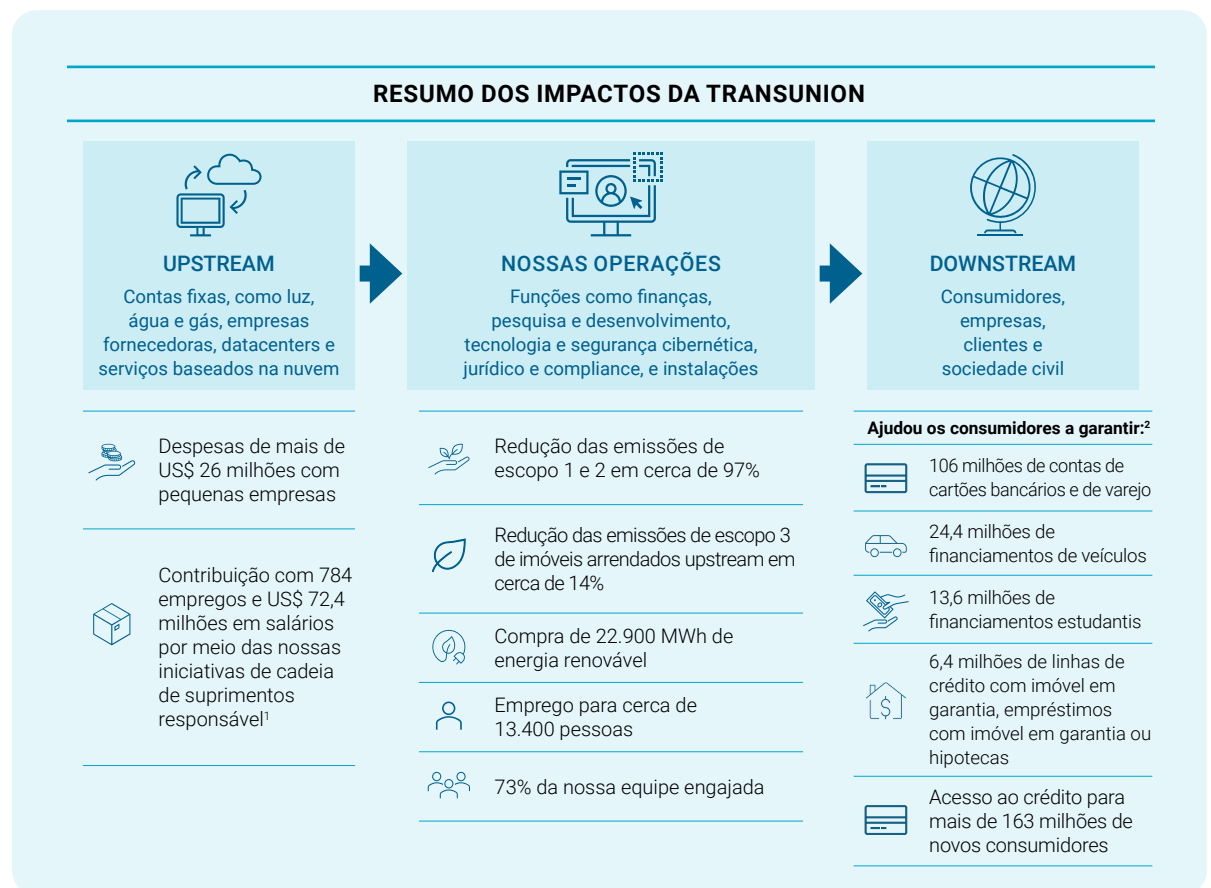
Referências a sites e documentos presentes neste relatório são apenas para conveniência, e o conteúdo dos sites ou documentos referenciados não foi incluído neste documento, a menos que expressamente indicado.

Notas adicionais e avisos de isenção de responsabilidade

Embora certas informações incluídas neste relatório possam ser utilizadas para o cumprimento de diversas obrigações legais, o relatório em si é mais abrangente do que os requisitos legais específicos. Qualquer uso desse tipo de informação será considerado apenas como resposta a tais obrigações ou às referências da TransUnion a esse tipo de conteúdo. A TransUnion não pretende, com este relatório, estabelecer quaisquer relações legais, de direitos ou obrigações com terceiros relativamente a esses dados divulgados. Além disso, ao fornecer tais dados, nem a TransUnion nem qualquer uma das suas afiliadas admite que qualquer elemento específico seja exigido ou aplicável ao abrigo de qualquer obrigação legal, nem admite qualquer interpretação específica dos referidos requisitos legais. Em certas circunstâncias, as informações que a TransUnion inclui neste relatório podem ser diferentes das informações incluídas no relatório regulatório devido a diferenças nas metodologias de cálculo de determinadas métricas ou em outros fatores que podem estar ou não sob nosso controle.

Nosso impacto nos negócios

A TransUnion busca criar impacto positivo e sustentável no mundo em toda a sua cadeia de valor. Por meio de nossas práticas de aquisição **upstream**, apoiamos economias e comunidades locais nos mercados em que operamos. As escolhas que fazemos ao gerenciar **nossas operações** de maneira eficiente e ambientalmente responsável não apenas oferecem economia de custo para a empresa, como também ajudam a criar resultados ambientais positivos. Além disso, produzimos resultados positivos para toda a nossa equipe, oferecendo uma vasta gama de benefícios e oportunidades de desenvolvimento. Por fim, nossos produtos e soluções causam impactos **downstream** ao estabelecer confiança no comércio global e promover a inclusão financeira para pessoas em todo o mundo.



Ao longo do relatório, fornecemos mais detalhes sobre os programas que temos para melhorar a eficiência, que também criam resultados tangíveis para as pessoas e o planeta.

Prêmios e reconhecimentos

Em 2024, fomos reconhecidos pelo nosso compromisso contínuo com a entrega de informações e insights relevantes para pessoas, empresas e economias. Os prêmios e reconhecimentos que recebemos são resultado do empenho da nossa equipe em alcançar a excelência em todos os setores da nossa atividade.

ESTADOS UNIDOS

- America's Most Responsible Companies 2024 – Newsweek
- 100 Best Large Companies to Work For 2024 – Built In Chicago
- Top 100 Best Adoption-Friendly Workplace – Dave Thomas Foundation
- 100 Best Companies for 2024 – Seramount
- William H. Avery Award (TransUnion e Diretor Jurídico) – Legal Aid Society of Metropolitan Family Services
- 2024 Publisher's Choice Awards for Account Takeover Protection and Identity Verification, Editor's Choice Award for Digital Risk – Cyber Defense Magazine
- 2024 Contact Center Technology Award – CUSTOMER magazine

REINO UNIDO

- 2024 Credit Information Partner of the Year, Consumer Credit Awards – Smart Money People

AMÉRICA LATINA

- Great Place to Work Certified™ in Brazil 2024 – Great Place to Work®
- Great Place to Work Certified in Colômbia 2024 – Great Place to Work
- Great Place to Work Certified in República Dominicana 2024 – Great Place to Work
- Great Place to Work Certified in Guatemala 2024 – Great Place to Work

ÁSIA-PACÍFICO

- HR Excellence Award for Family Friendly Practices and Employee Benefits 2023-24 – Hong Kong Institute of Human Resources Management
- Great Place to Work Certified in Hong Kong 2024 – Great Place to Work

ÁFRICA

- Top Employer 2024 (África do Sul, Quênia, GCC África) – Top Employers Institute
- Highly Commended, Innovation of the Year (TransUnion Africa) – Africa Tech Week Awards

CANADÁ

- Great Place to Work Certified in Canadá (setembro de 2023 a setembro de 2024) – Great Place to Work

Nossa estratégia

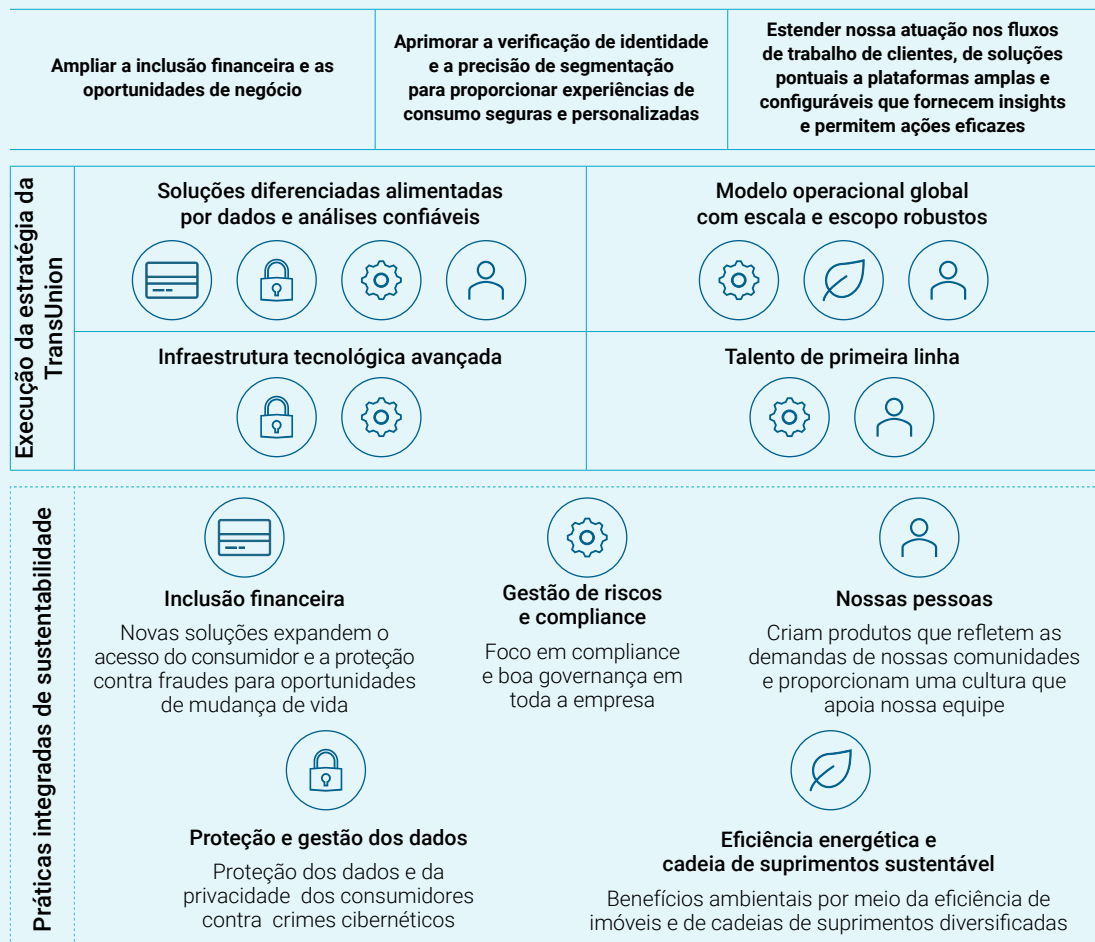
A visão da TransUnion é possibilitar a confiança entre o público consumidor e empresas no comércio global, seguindo uma missão fundamental: ajudar as pessoas em todo o mundo a terem acesso a oportunidades que lhes proporcionem uma melhor qualidade de vida. Chamamos isso de **Informação para o Bem®**. Nossas lideranças de negócios colaboram para identificar áreas em que as práticas de sustentabilidade podem ajudar a promover a execução da nossa estratégia empresarial. Por exemplo, recrutamos, desenvolvemos, recompensamos e retemos os melhores talentos de diversas origens, com base nas suas competências e desempenho. Esta abordagem sustenta o sucesso do nosso modelo operacional global, pois permite compreender melhor as nuances locais nos mais de 30 países em que operamos. De modo semelhante, a gestão do nosso consumo de capital natural promove a eficiência do nosso uso de água e energia, reduzindo os custos.

Em resumo, acreditamos que nossos investimentos na gestão de pessoas e recursos simplesmente fazem sentido. Em termos simples, contar com as melhores práticas e com pessoas talentosas é algo que nos ajuda a vencer neste mercado.

A seguir, temos vários exemplos impactantes da nossa abordagem empresarial para essa integração, perfeitamente alinhada aos nossos pilares estratégicos.

INTEGRAÇÃO DA SUSTENTABILIDADE EM NOSSA ESTRATÉGIA DE NEGÓCIOS

Para colocar em prática nossa missão de Informação para o Bem®, adotamos três pilares estratégicos e quatro componentes principais de execução, que nos fornecem uma estrutura para identificar onde nossas práticas de sustentabilidade podem ser incorporadas de maneira significativa nos nossos negócios para gerar maior receita e reduzir custos:



Determinação de temas centrais nas esferas ambiental, social e de governança

Em 2021, concluímos nossa primeira Avaliação Global de Tópicos-Chave Ambientais, Sociais e de Governança ("Avaliação"), para identificar as questões mais importantes para nossas partes interessadas internas e externas. Nossa Avaliação levou em conta estruturas de sustentabilidade como SASB e TCFD. As questões consideradas mais relevantes para a TransUnion são apresentadas na matriz abaixo. Discutimos nossos esforços para abordar esses problemas ao longo de todo o relatório. Reconhecemos que o que é importante e relevante para as partes interessadas pode mudar com o passar do tempo em resposta a tendências macroeconômicas e planejamos atualizar nossa avaliação conforme a necessidade. Reportaremos nossos esforços de avaliação de temas ambientais, sociais e de governança em nossos futuros Relatórios de Impacto Global assim que forem concluídos.



Inclusão financeira e educação

Visão geral

Nossos negócios, em sua essência, se baseiam na expansão da inclusão financeira e das oportunidades econômicas. Conforme observado anteriormente, "inclusão financeira" significa garantir que pessoas e empresas tenham acesso igualitário a produtos e serviços financeiros financeiramente adequados, incluindo crédito, para ajudá-las a construir um patrimônio e a gerenciar riscos. Como pioneiros em dados de crédito alternativos e de tendências, exploramos os ativos que administramos para ajudar a criar um panorama mais robusto do público consumidor, cujo risco de crédito pode ser difícil de avaliar com precisão, recorrendo apenas a métodos de pontuação tradicionais. Também promovemos a educação de consumidores por meio de nossas diversas parcerias e contribuições beneficentes, apoiando nossos esforços com pesquisas e defesa de políticas.

Estamos empenhados em expandir a inclusão financeira por meio do acesso ao crédito e em fornecer relatórios e pontuações de crédito com máxima precisão. Procuramos integrar consumidores qualificados à economia de crédito em nível mundial, aprimorando as pontuações e os atributos e ajudando pessoas com acesso limitado a serviços bancários a ter acesso a empréstimos convencionais e à economia moderna.

Empoderamos mais de 150 milhões de empresas e consumidores individuais, tanto direta como indiretamente, apoiando seu crescimento financeiro e sua segurança em cada etapa de suas jornadas. Nossa missão é promover a educação financeira e a conscientização sobre o crédito, fomentando a inclusão e protegendo a identidade de consumidores em um mundo cada vez mais digital. Ao possibilitar o automonitoramento dos perfis de crédito, damos a pessoas e empresas as ferramentas de que precisam para assumir o controle da própria saúde financeira, tomando decisões fundamentadas e melhorando sua capacidade de crédito.

Estratégia de inclusão financeira e desempenho

O foco global da nossa empresa inclui mercados nas seguintes localidades: Índia, Filipinas, África, Canadá, Hong Kong, Reino Unido, Brasil e demais países da América Latina, onde se estima que 1 bilhão de pessoas tenham acesso limitado ou inexistente a serviços financeiros.

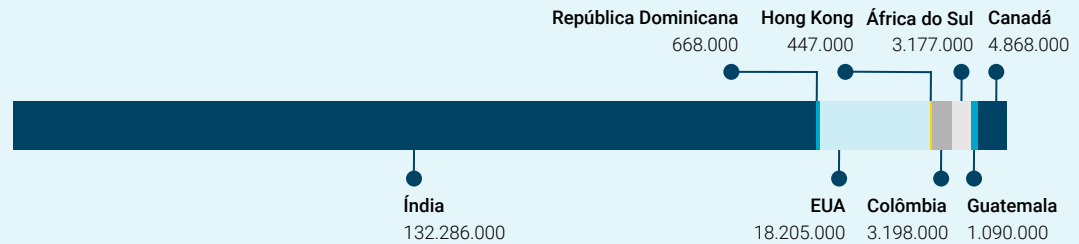
Desde soluções de identidade e fraude, aos produtos de avaliação de risco e serviços de monitoramento de crédito, a TransUnion tem ofertas completas que permitem aos nossos clientes desenvolver e implementar estratégias de crescimento responsável, e que também atendem ao público consumidor tradicionalmente com acesso limitado a serviços bancários.³ Desde 2022, nossos produtos e soluções de inclusão financeira contribuíram para integrar mais de 163 milhões de consumidores iniciantes em crédito (new-to-credit) à economia do crédito.⁴

³ A disponibilidade das soluções da TransUnion pode variar regionalmente dependendo das demandas do mercado específico.

⁴ Inclui dados de consumidores de janeiro de 2022 a setembro de 2024. A TransUnion define pessoa consumidora iniciante em crédito como alguém que não possui histórico de crédito nos cadastros do bureaus de crédito e que solicita pela primeira vez um produto de crédito tradicional. Os produtos de crédito tradicionais são aqueles regulares, entre eles cartões de crédito, financiamento para veículos, financiamento imobiliário e empréstimos pessoais, empréstimos estudantis e contas de cartões de loja. Além desses, cada região apresenta tipos específicos de produtos de empréstimo, como empréstimos agrícolas e para bens duráveis na Índia, contas de vestuário na África do Sul e microcrédito na Colômbia. Essa definição exclui consumidores que, ao abrir sua primeira conta, era 1) não relacionada a crédito, como conta corrente/de depósito ou conta de serviços públicos e telecomunicações; 2) tipo de conta não reportada de forma consistente às agências de crédito, como empréstimo consignado de curto prazo e financiamento do tipo "Compre Agora, Pague Depois" (BNPL); e 3) conta em que o consumidor é apenas usuário autorizado, como cartões de crédito ou outros produtos rotativos (em que não é a pessoa responsável pelo pagamento da dívida).

Número total de consumidores iniciantes em crédito integrados de 2022 a 2024

Total de 163,9 milhões de consumidores



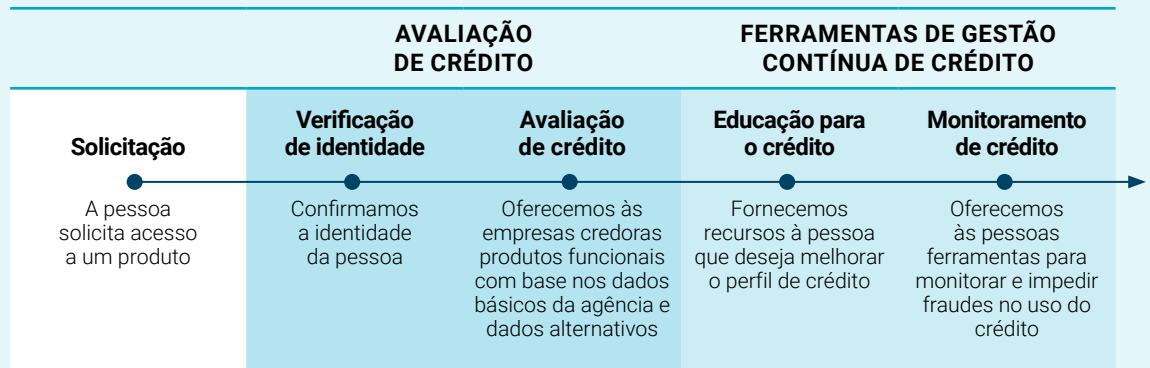
Expansão de dados alternativos

Estamos expandindo nosso uso de dados alternativos, o que inclui informações de localização, varejo, serviços públicos, telecomunicações e transacionais, para ampliar o acesso ao crédito em âmbito global. Elevamos em 52% o número de linhas comerciais de locações, serviços públicos e telecomunicações em nossa base de dados nos Estados Unidos em 2024. Também aperfeiçoamos nosso programa de coleta de dados para permitir o uso de informações adicionais com a autorização da pessoa consumidora, o que nos permite pontuá-la melhor mesmo com um histórico limitado.

Ciclo de vida do crédito ao consumidor

Quando a pessoa consumidora inicia uma solicitação de crédito, a TransUnion realiza uma série de medidas para auxiliar a instituição financeira com a avaliação. O primeiro passo é a verificação de identidade para garantir a identificação correta da pessoa. Em seguida, são fornecidos produtos funcionais, como pontuações, atributos e algoritmos, que usam dados básicos da agência (como pagamentos de veículos e hipotecas) e/ou informações alternativas de crédito (como conta corrente, empréstimos de curto prazo), dependendo do caso de uso e de acordo com regulamentos e leis aplicáveis.

Ciclo de vida do crédito ao consumidor



Esses produtos podem ajudar as empresas credoras a avaliar a propensão e a capacidade da pessoa de cumprir suas obrigações com o crédito, contribuindo para que tomem decisões mais embasadas. Também temos recursos e ferramentas para que consumidores possam monitorar suas próprias pontuações de crédito.

Reconhecemos que algumas dessas pessoas enfrentam obstáculos para a obtenção de crédito. As soluções que vamos discutir nas próximas seções buscam ampliar o acesso ao crédito nas regiões em que operamos, e assim assegurar oportunidades a consumidores em todo o mundo.

Verificação de identidade e fraude

Conforme mencionamos antes, o primeiro passo para promover a inclusão financeira é confirmar se a pessoa consumidora que está solicitando acesso é quem alega ser. A cada dia, a verificação da identidade se torna mais complicada, à medida que cibercriminosos e fraudadores buscam se aproveitar de informações de identificação pessoal coletadas em violações de dados, phishing e domínio público.

Também é importante considerar o impacto para o cliente na tentativa de prevenir fraudes. As organizações precisam de uma forma confiável de separar o bom do ruim, não apenas para concentrar os recursos antifraude nos criminosos, mas também para permitir transações verificadas e prestar aos clientes o serviço que esperam.

O conjunto de soluções TransUnion TruValidate™ ajuda as empresas a diferenciar interações e transações seguras das arriscadas, além de proporcionar experiências com total segurança em todo o ciclo de vida do público consumidor. As soluções TruValidate utilizam uma extensa e confiável rede de fontes de identidade off-line, digitais, de telefonia e de dispositivos para permitir que consumidores verificados avancem mais rapidamente, ao mesmo tempo em que sinalizam interações e transações arriscadas para verificação posterior. Isso ajuda aos clientes a concluir solicitações e transações, reduzir perdas por fraude e melhorar a satisfação por meio de experiências livre de problemas.

Avaliação de crédito e resolução de disputas

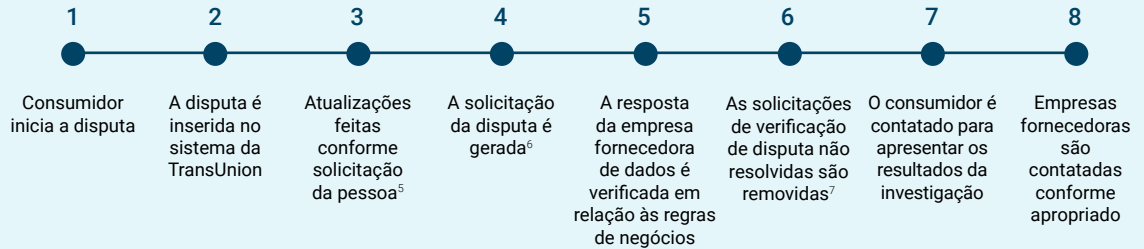
A TransUnion se orgulha de gerenciar de maneira responsável as informações de consumidores sob seus cuidados. No centro dos nossos negócios estão os ativos de dados que nos ajudam a conectar pessoas a oportunidades. Temos políticas e procedimentos elaborados para proteger as informações de consumidores e ajudar a garantir a máxima precisão possível. Também salvaguardamos as informações de consumidores por meio de nossas rigorosas práticas de segurança de dados.

A TransUnion tem o compromisso de desenvolver sistemas que ajudem as pessoas a resolverem rapidamente quaisquer erros em seus relatórios de crédito. Além disso, trabalha com empresas fornecedoras de dados para retificar rapidamente quaisquer itens relatados incorretamente. A TransUnion se esforça para seguir as orientações regulatórias e os requisitos estatutários, mantendo um rigoroso processo de resolução de disputas.

Resolução de disputas

A precisão dos dados é fundamental para os nossos negócios, e levamos essa responsabilidade muito a sério. Estamos comprometidos em assegurar a melhor acurácia possível dos dados em todas as etapas, processando e gerenciando os dados com responsabilidade e resolvendo conflitos e supostos erros.

Roteiro de disputa



Nossa infraestrutura de qualidade de dados nos permite desenvolver e aprimorar continuamente nossos processos de garantia da qualidade dos dados que coletamos e insights que fornecemos. Mantemos processos para atender às crescentes expectativas regulatórias e de consumidores em relação à gestão dos dados. Nossas políticas e procedimentos de governança de dados nos ajudam a preservar a integridade e a qualidade das matérias-primas que coletamos para que possamos criar produtos que reflitam corretamente os comportamentos de crédito.

Apoio ao consumidor

Entendemos que, quando precisam resolver questões relacionadas a seus relatórios de crédito, as pessoas consumidoras perdem tempo do seu dia a dia, o que pode gerar frustração. Para oferecer suporte, mantemos diversos canais de comunicação pelos quais o público consumidor pode entrar em contato com nossa equipe, conforme mostrado a seguir. Em 2024, 81,6% dos consumidores resolveram suas preocupações por meio de métodos de autoatendimento.⁸

- Portal on-line: www.transunion.com/customer-support/contact-us-consumers
- Telefone: 55 11 5904-7830
- Correspondência: Avenida Paulista, nº 1842 - 10º andar CEP 01310-945 São Paulo – SP
- Rede social: Facebook @TransUnion, X (antigo Twitter) @TransUnion
- Chat ao vivo: www.transunion.com/customer-support/support-options

Soluções inovadoras

Seguimos inovando com soluções cujo foco específico é ampliar as oportunidades econômicas. Soluções de inclusão financeira, parcerias de dados e outras iniciativas estão ajudando a causar impacto positivo em comunidades com acesso limitado a serviços bancários em todo o mundo. Isso pode contribuir para nossos resultados de longo prazo, permitindo que mais pessoas tenham acesso aos mercados de crédito.

⁵ Quando permitido pelas regras de negócios, as atualizações serão feitas no arquivo imediatamente, conforme solicitado pelo consumidor.

⁶ Quando a investigação for necessária, uma solicitação de verificação de disputa será encaminhada à empresa fornecedora de dados apropriada, incluindo qualquer informação relevante fornecida pela pessoa consumidora.

⁷ Para solicitações de verificação de disputa que não receberem resposta oportuna, será feita a manutenção para remover o item.

⁸ Essa métrica inclui todos os envios de disputa feitos diretamente à TransUnion ou por parceiros em 2024.

Esforços para reduzir a parcialidade nos serviços financeiros

A TransUnion tem o compromisso de promover a equidade em produtos e serviços, em conformidade com a legislação aplicável. Nos Estados Unidos, por exemplo, nossos processos foram concebidos para excluir os indicadores dos modelos de crédito que desenvolvemos, em conformidade com os requisitos da Lei da Igualdade de Oportunidade de Crédito, com o Regulamento B e com outras leis aplicáveis, (por exemplo, indicadores que façam referência direta ou indireta a características de raça e/ou etnia, religião, nacionalidade, sexo, estado civil, idade ou recebimento de auxílio público).

Solução Consumer-Permissioned Attributes

Em períodos de incerteza econômica, as organizações podem exigir verificação de renda e da capacidade de pagamento em diversas faixas de risco, inclusive de consumidores que não foram alvo de verificação no passado. As organizações devem encontrar um equilíbrio delicado entre apoiar consumidores e gerir o risco das suas carteiras. Pessoas de baixo risco com experiências de crédito não tradicionais podem ser prejudicadas nos processos de decisão automatizados ou baseados no crédito.

Para atender a essa demanda de mercado, a TransUnion criou a solução Consumer-Permissioned Attributes, da família TruVision™, que permite aos consumidores compartilhar com organizações insights derivados de seus dados bancários para uso em processos de concessão de crédito. Essas informações podem ajudar as empresas a tomar decisões mais acertadas e, conseqüentemente, a proporcionar ao público consumidor o acesso às oportunidades mais adequadas. Com essa nova solução, pessoas sem histórico de crédito tradicional ou com baixa pontuação de crédito podem ter acesso ao crédito ou a condições mais favoráveis.

Modelos de risco de crédito combinados

Oferecemos nossas pontuações TruVision Blended e Alternative em diversas regiões e planejamos lançá-las em mais mercados emergentes, onde haja mais oportunidades de apoiar pessoas invisíveis ao crédito ou com histórico de crédito limitado. Essa combinação de dados de tendência de crédito da agência com fontes de dados alternativas ajuda a oferecer outras oportunidades de crédito ao criar um panorama mais preciso dos riscos associados ao consumidor e de sua capacidade de gerenciar compromissos financeiros.

Painéis de crédito

O painel de crédito da pessoa consumidora da TransUnion reúne informações, insights e orientações necessários para que possa e proteger sua saúde financeira. Oferece experiências personalizadas e interativas tanto para nossas parcerias quanto para consumidores. Além disso, o recurso Credit Compass™ ajuda o público consumidor a definir e alcançar suas metas de crédito por meio de etapas específicas para melhorar a saúde do seu perfil de crédito individual.

Relatórios de crédito gratuitos

A TransUnion apoia a saúde financeira de consumidores em todo o mundo, disponibilizando relatórios de crédito gratuitos para que consultem seus históricos com mais frequência e compreendam melhor seus dados financeiros. Nos Estados Unidos, relatórios de crédito semanais gratuitos estão disponíveis no [AnnualCreditReport.com](https://www.annualcreditreport.com), um serviço introduzido durante a pandemia da covid-19 e que desde então é permanente. Além disso, a TransUnion oferece aos consumidores acesso gratuito às suas próprias informações de crédito pelo menos uma vez por ano em muitos de nossos mercados, entre eles Canadá, África do Sul, Reino Unido, Índia, Colômbia, República Dominicana e Hong Kong.

Freemium de educação e monitoramento de crédito

Em fevereiro de 2025, a TransUnion anunciou o lançamento de sua nova experiência freemium voltada diretamente ao público consumidor dos Estados Unidos, possibilitada por sua colaboração estratégica com a Credit Sesame®, líder no segmento de gestão de crédito. A nova oferta dará aos consumidores acesso a um conjunto de serviços gratuitos de educação em crédito, incluindo relatório e pontuação de crédito diários da TransUnion, bem como serviços premium opcionais de monitoramento de crédito. Os consumidores também terão acesso a uma rede de ofertas financeiras de terceiros, adaptada aos seus perfis de crédito e a suas metas individuais. A TransUnion espera lançar a nova oferta em fases ao longo de 2025.

Destaques regionais

Índia

- Em julho de 2024, lançamos uma Pontuação New-to-Credit (NTC) aprimorada, com foco em promover a inclusão financeira ao ajudar aqueles que estão tomando empréstimos pela primeira vez a ter acesso ao crédito.

América Latina

- Na Colômbia, desenvolvemos uma pontuação de crédito baseada em dados alternativos para suprir as demandas dos credores que desejam atender à população de consumidores sem conta bancária. Também lançamos um conjunto de atributos de georreferenciamento, que nos permitirá aprimorar as avaliações de consumidores com pouca ou nenhuma informação de crédito.
- Em parceria com a Banking Association da República Dominicana, a TransUnion viabilizará o programa de acesso à moradia do governo, utilizando uma pontuação com base em dados alternativos de terceiros.
- Estamos aprimorando nossa estratégia de distribuição internacional de relatórios de crédito para ajudar consumidores que se mudam ou residem em diferentes países. Essa solução está disponível no México, na República Dominicana e na América Central. Também pretendemos melhorar o processo geral para ganhar eficiência à medida que exploramos o novo recurso na Colômbia.

EUA

- Desde 2019, nossos dados de tendência e pontuações de crédito estão disponíveis para avaliação de crédito de mais de 185,7 milhões de consumidores.⁹

África

- A TransUnion realizou um trabalho extenso para levantar informações de registros detalhados de chamadas de telecomunicações. O objetivo foi desenvolver pontuações de crédito adicionais que forneçam insights exclusivos para impulsionar soluções de crédito. Com uma cobertura de 87% no mercado de telefonia móvel, é possível avaliar mais de 500 milhões de consumidores que não têm acesso a crédito.
- Em parceria com o Banco Mundial, tivemos sucesso na conclusão de um piloto que apresentou nossas pontuações baseadas em dados alternativos entre pessoas consumidoras (107,8 milhões de consultas), entidades comerciais formais (cerca de 62.000 consultas) e empresas de micro, pequeno e médio portes (8,2 milhões de consultas).
- Em 2024, integramos com sucesso 1,4 milhão de perfis NTC ao escritório na África do Sul, além de 11,4 milhões de novas linhas de crédito de acesso restrito à economia.

Reino Unido

- A TransUnion no Reino Unido lidera a cobertura do mercado “Compre Agora, Pague Depois” (BNPL) com mais de 128 milhões de registros. Vamos seguir nos esforçando para ampliar ainda mais nossa cobertura.
- Ao longo dos últimos três anos, registramos taxa de crescimento anual composta de 41% no número de consumidores que usam nossas soluções de monitoramento de crédito, atendendo a cerca de 40% da população adulta do Reino Unido.
- Em parceria com o Serviço de Registro de Vulnerabilidade (VRS), estamos trabalhando com clientes para entender como ajudar melhor pessoas em situação de vulnerabilidade. Essa parceria representa um avanço significativo na compreensão e no enfrentamento das vulnerabilidades dos consumidores no Reino Unido. O VRS oferece aos clientes uma plataforma única para registrarem vulnerabilidades, poupando-os de conversas repetitivas e desafiadoras com diversas organizações e empresas credoras. Como a única agência de informações de crédito a fazer parceria com o VRS, a TransUnion tem compreensão aprimorada das vulnerabilidades dos consumidores. Ao combinar dados financeiros e não financeiros, a TransUnion oferece visões detalhadas e distintas dos perfis de vulnerabilidade das pessoas, adaptando os serviços às necessidades delas.
- Investimos na Bud Financial, especialista em open banking e inteligência de dados. A plataforma da Bud ajuda clientes a avaliar a capacidade de pagamento das pessoas, garantindo que o empréstimo seja concedido de forma mais bem fundamentada e sustentável.
- Lançamos um novo conjunto de soluções para fornecer insights adicionais com base na capacidade de pagamento do consumidor e ajudar os clientes a compreenderem o padrão único de cada um ao longo do tempo. Isso permite melhores avaliações da capacidade de pagamento e ajustes adequados, fortalecendo os processos de gerenciamento dos clientes para identificar rapidamente e apoiar aqueles que mostram sinais de vulnerabilidade financeira.

Canadá

- Por meio da solução Identity Exchange, da TransUnion, combinada com informações do TruVision, variáveis de identidade, obrigações alternativas e histórico de pagamento sem crédito, a TransUnion conseguiu pontuar a identidade de 100% dos solicitantes, superando obstáculos que frequentemente são enfrentados por consumidores invisíveis ao crédito ou com histórico de crédito limitado. Os resultados também mostraram que as empresas credoras podem atender melhor às pessoas NTC, com capacidade de aprovar até 80% de no-hits¹⁰ sem aumentar o risco de fraude.

Governança, riscos e compliance

Governança corporativa

Mantemos um programa de governança corporativa que mantém altos padrões éticos, legais e setoriais. A gestão presta contas regularmente ao Comitê de Nomeações e Governança Corporativa do Conselho Administrativo da TransUnion (Conselho) sobre nosso programa de governança corporativa e busca a opinião do comitê sobre quaisquer modificações propostas em nossa estrutura de governança.

Comitês do Conselho

O Conselho supervisiona a gestão da TransUnion em nome dos acionistas.

Seus membros demonstram vastos conjuntos de competências, entre elas, experiência como Diretor-Executivo (CEO) e outras lideranças sêniores, tecnologia global, análise de dados e privacidade, gerenciamento de riscos e regulamentação, segurança cibernética, governança corporativa, finanças e contabilidade, perspectiva global, conhecimento do segmento da TransUnion e transformação organizacional.

Cada comitê do Conselho se concentra em áreas distintas de supervisão, conforme resumido abaixo.

Comitê de Nomeações e Governança Corporativa

O Comitê de Nomeações e Governança Corporativa auxilia o Conselho a:

- Supervisionar problemas relacionados à responsabilidade social corporativa, além de políticas públicas e práticas de filantropia;
- Identificar pessoas qualificadas para fazer parte do Conselho;
- Dar recomendações de participação em comitês e liderança;
- Supervisionar as avaliações de desempenho de membros do Conselho e da administração.

Comitê de Auditoria

O Comitê de Auditoria auxilia o Conselho a:

- Analisar a solidez do sistema de controles internos de finanças da TransUnion;
- Supervisionar a qualidade e a integridade das demonstrações financeiras, dos relatórios financeiros e das práticas de divulgação da TransUnion;
- Monitorar a conformidade com as políticas da TransUnion (por exemplo, Código de Conduta de Negócios, Política para Transações com Partes Relacionadas) e com os requisitos legais e regulatórios aplicáveis (juntamente com o Comitê de Riscos e Compliance).

Comitê de Remuneração

O Comitê de Remuneração auxilia o Conselho a:

- Estabelecer e analisar a filosofia de remuneração da TransUnion;
- Revisar e aprovar a remuneração dos cargos de Diretor Executivo (CEO), de diretores executivos e de diretores não executivos;
- Monitorar os planos de remuneração por incentivos e ações;
- Supervisionar o processo de planejamento de sucessão e continuidade da gestão da TransUnion.

Comitê de Fusões, Aquisições e Integração

O Comitê de Fusões, Aquisições e Integração auxilia o Conselho a:

- Analisar e fazer recomendações com relação a possíveis oportunidades para combinações estratégicas de negócios, aquisições, fusões, alienações, desinvestimentos e transações estratégicas semelhantes envolvendo a TransUnion (cada uma chamada de "Transação Estratégica");
- Agilizar e facilitar o processo de revisão, negociação e consumação de algumas possíveis Transações Estratégicas;
- Avaliar a integração e o desempenho pós-conclusão das Transações Estratégicas concluídas.

Comitê de Riscos e Compliance

O Comitê de Riscos e Compliance auxilia o Conselho a:

- Avaliar a qualidade e a eficácia das nossas capacidades, políticas, controles e métodos para identificar, avaliar, monitorar e mitigar riscos materiais.
- Supervisionar a qualidade e a eficácia da nossa estrutura de avaliação de riscos e gestão de riscos empresariais (ERM), da nossa estrutura de segurança da informação e da nossa função de compliance;
- Supervisionar a conformidade da TransUnion com os requisitos legais e regulatórios, inclusive monitorando a conformidade com as leis relacionadas às finanças do consumidor e as regulamentações globais de privacidade e segurança de dados;
- Supervisionar a qualidade e a eficácia da nossa estrutura de segurança da informação, inclusive capacidades, políticas, controles e métodos para identificar, avaliar e mitigar riscos às informações e à segurança cibernética;
- Revisar com a gestão a adequação e a eficácia dos controles internos relacionados à estrutura de avaliação de riscos e ERM da TransUnion (em coordenação com o Comitê de Auditoria).

Comitê de Tecnologia

O Comitê de Tecnologia auxilia o Conselho a:

- Supervisionar a estratégia e a abordagem da TransUnion para produtos, dados, tecnologia da informação e inovação, bem como suas funcionalidades e disponibilidade;
- Supervisionar a integração e o alinhamento dos nossos investimentos e projetos relacionados à tecnologia, aos produtos e aos dados;
- Avaliar e revisar os principais projetos e investimentos relacionados à tecnologia, aos produtos e aos dados;
- Revisar os sistemas e processos relacionados à tecnologia, aos produtos e aos dados.

Comitê Executivo

O Comitê Executivo auxilia o Conselho a:

- Exercer os poderes e a autoridade do Conselho durante os intervalos entre as reuniões do Conselho pleno.

Supervisão de sustentabilidade

O Conselho supervisiona o programa de sustentabilidade da TransUnion por meio do Comitê de Nomeações e Governança Corporativa, que recebe atualizações trimestrais da gestão sobre questões ambientais, sociais e de governança. No nível da gerencial, a equipe de liderança executiva se reúne regularmente com o Departamento de Sustentabilidade da TransUnion para fornecer orientação sobre a estratégia e a execução do nosso programa de sustentabilidade corporativa.

Desempenho do Conselho

Os membros do nosso Conselho participam regularmente das reuniões e supervisionam as operações da TransUnion de forma significativa. Cada integrante contribui com experiência e competências essenciais para a TransUnion. Em 2024, à exceção de Chris Cartwright, nosso Presidente e Diretor-Executivo (CEO), e de Charlie Gottdiener, ex-CEO da Neustar®, todas as pessoas membros do nosso Conselho eram independentes, de acordo com as regras da Bolsa de Valores de Nova York (EUA). Charlie Gottdiener se qualificará como diretor independente segundo as regras da Bolsa de Valores de Nova York em 31 de março de 2025, três anos após seu último cargo na TransUnion.

Independência do Conselho¹¹

80% das pessoas integrantes do Conselho são independentes

Presença das pessoas integrantes do conselho

75% das pessoas integrantes do Conselho participaram de 75% ou mais das reuniões do Conselho e do comitê em 2024

Idade média das pessoas em cargo de diretoria¹¹

61 anos

Média do mandato do Conselho independente¹²

6,3 anos

¹¹ Cálculo com base na composição do Conselho em 10 de março de 2025.

¹² O cálculo apresentado reflete o tempo médio de mandato das pessoas participantes independentes do Conselho no dia 10 de março de 2025. O cálculo apresentado não inclui Chris Cartwright, nosso Presidente e Diretor-Executivo (CEO), nem Charlie Gottdiener, ex-CEO da Neustar, pois não são considerados independentes, de acordo com as regras da Bolsa de Valores de Nova York (EUA).

Competências do Conselho

Nosso Conselho é formado por pessoas com diversas origens, habilidades e experiências. O gráfico abaixo destaca as experiências e competências de profissionais em cargos de diretoria, que acreditamos serem essenciais para o sucesso da TransUnion.



Gestão de riscos corporativos

Nossos esforços de gestão de riscos, assim como a identificação antecipada de riscos e problemas, ajudam a elevar os níveis de eficácia operacional dentro do Modelo Operacional Global da TransUnion. Nosso Programa de Gestão de Riscos Corporativos fornece a estrutura para identificar, avaliar e gerenciar riscos dentro dos limites da Declaração Global de Apetite a Riscos da TransUnion, que resume nossa abordagem para assumir, administrar e responder a riscos e fornece os parâmetros para a gestão de decisões de risco. A Declaração Global de Apetite a Riscos é revisada e aprovada periodicamente pelo Comitê de Riscos e Compliance do Conselho. A Diretoria de Risco e Compliance (CRCO) da TransUnion responde ao Diretor Jurídico corporativo e supervisiona a estrutura de ERM e o Sistema de Gestão de Compliance juntamente com a liderança executiva.

Estrutura de gestão de riscos corporativos

A estrutura de ERM da TransUnion fornece uma base para desenvolver políticas e processos de governança em toda a empresa. Também controla como a TransUnion identifica e mitiga riscos e monitora a eficácia do controle.

Organização: Nossa estratégia de riscos, taxonomia de riscos e práticas de governança estabelecem padrões para assumir riscos dentro dos limites da Declaração Global de Apetite a Riscos.

Direcionamento: A estrutura de ERM apoia nosso apetite a riscos com processos, políticas e procedimentos organizados e metodologias que ajudam nossas equipes a gerir os riscos de forma eficaz e consistente em toda a empresa.

Gestão: Fazemos a gestão estabelecendo controles para mitigar os riscos identificados e executando um processo de administração de problemas para promover as remediações e melhorias necessárias nos controles.

Monitoramento: Avaliamos os processos e resultados dos negócios para assegurar que os controles estejam funcionando efetivamente.

Relatórios: Nosso programa de gestão de riscos relata os principais temas de risco e métricas de desempenho, permitindo a supervisão da gestão, inclusive pelos comitês de governança de riscos.

Taxonomia global de riscos

A taxonomia global de riscos da TransUnion nomeia, classifica e define os riscos a que estamos expostos em toda a empresa. Com base nessa taxonomia, podemos criar processos, métricas e relatórios que nos ajudam a identificar e gerenciar melhor cada risco para nossos negócios. Isso pode incluir a abordagem de temas específicos dentro dos tipos de riscos individuais, conforme a TransUnion considerar necessário. Os riscos avaliados por nossa taxonomia incluem: Estratégia e Reputação; Financeiro; Jurídico e Governança; Regulamentação e Compliance; Privacidade; Ativos de Dados; Produto; Vendas e Relacionamentos; Tecnologia; Segurança da Informação; Consumidores; Entrega ao Cliente; Terceiros; Resiliência Operacional; e Pessoas e Cultura.

Estrutura de gestão de riscos empresariais



- **Comitê Internacional de Gestão de Riscos (IRMC):** Reporta-se regularmente ao Comitê de Gestão de Riscos Empresariais (ERM) e proporciona maior consistência entre nossos mercados regionais, oferecendo uma visão consolidada dos riscos, questões e desafios globais.
- **Comitê de Riscos Operacionais dos Estados Unidos:** Garante que os riscos operacionais sejam devidamente avaliados, mitigados, monitorados e gerenciados dentro dos limites da estrutura de ERM da TransUnion.
- **Comitê de Riscos de Segurança e Tecnologia (STRC):** Supervisiona para garantir que os principais riscos relacionados à tecnologia e à segurança da informação tenham controles e mitigação apropriados em vigor.
- **Comitê de Riscos de Dados (DRC):** Implementa processos para gerenciar de forma eficiente e eficaz os riscos associados à análise, à governança de modelos e dados e ao uso de tecnologias emergentes, como a Inteligência Artificial.
- **Comitê Diretor da Ordem de Consentimento de Congelamento de Segurança:** Supervisiona o cumprimento da Ordem de Consentimento de Congelamento de Segurança emitida pelo Consumer Financial Protection Bureau (CFPB) em outubro de 2023.
- **Comitê Diretor da Ordem de Consentimento da TransUnion Rental Screening Solutions (TURSS):** Supervisiona o cumprimento da Ordem de Consentimento da TURSS emitida pelo CFPB e pela Comissão Federal do Comércio em outubro de 2023.

Revisão e escalonamento de riscos

O ERMIC de acordo com os limites definidos na Declaração de Apetite Global a Riscos, aprovada pelo Conselho, e aconselha sobre a priorização e mitigação de riscos para a empresa. O Comitê encaminha determinadas questões para o Comitê de Riscos e Compliance do Conselho e para outros comitês relevantes conforme apropriado. O ERMIC é um comitê de nível gerencial presidido pelo CRCO e composto pelo Diretor-Executivo (CEO) da TransUnion, suas pessoas subordinadas diretas e o Diretor de Segurança da Informação (CISO).

O ERMIC se reúne mensalmente para, dentre outras questões, monitorar o ambiente de riscos aplicável à TransUnion e fornecer orientação para mitigar riscos altos e muito altos, alinhando-os com a Apetite Global a Riscos da empresa.

Compliance

A TransUnion opera em um ambiente altamente regulamentado e conta com uma experiente equipe de compliance que desenvolve e integra processos de negócios para que seja possível cumprir os requisitos regulatórios e legais aplicáveis. O grupo mantém vários programas projetados para monitorar riscos e atender às necessidades regulatórias, entre eles, o suporte à devida diligência de fusões e aquisições, a fim de identificar e remediar potenciais lacunas de conformidade, além de realizar análises de produtos e serviços novos ou aprimorados.

Monitoramento global

Nossa equipe realiza o monitoramento para verificar o cumprimento dos requisitos regulatórios e reporta os resultados aos comitês de governança relevantes. Também revisa os controles de eficácia, fornece feedback para oportunidades de melhoria de controle e encaminha preocupações com riscos à equipe de garantia de controle e riscos operacionais.

Tecnologia, riscos e compliance

A principal meta da equipe de Tecnologia, Riscos e Compliance (TRC) é dar visibilidade e transparência aos riscos relevantes para a TransUnion decorrentes da utilização da tecnologia. Em conjunto com as equipes de riscos e compliance das primeiras e terceiras linhas de defesa, a TRC opera como segunda linha de defesa para ajudar a garantir que os riscos sejam devidamente quantificados e que os controles para mitigá-los estejam disponíveis e operando com eficácia. Além disso, a TRC ajuda a garantir que os controles e os requisitos técnicos estejam em vigor para atender às normas regulatórias.

Gestão de exames regulatórios dos Estados Unidos

A equipe de gestão de exames regulatórios dos Estados Unidos se orienta pelo compromisso da TransUnion com compliance, trabalhando com um time de consultores em conformidade e a equipe jurídica da TransUnion, além de especialistas no assunto. O grupo presta contas e orienta lideranças sêniores sobre questões regulatórias, além de atuar como principal ponto de contato com os reguladores dos Estados Unidos, buscando manter um relacionamento positivo e equilibrado entre transparência e gestão de riscos.

Programa global antifraude

O programa global antifraude da TransUnion promove a confiabilidade dos nossos negócios e reduz os riscos à reputação. Nosso sistema de controles, avaliações e programas de monitoramento antifraude foi desenvolvido para detectar, investigar e prevenir casos de fraude interna, seja ela suspeita ou confirmada. Diversas partes interessadas trabalham em colaboração para mitigar os riscos de fraude interna, usando diferentes estruturas de compliance e governança de riscos.

Gestão de Questões Corporativas

"Speak Up" (falar abertamente) é um dos pilares fundamentais do compromisso da TransUnion com compliance. Nossa equipe é encorajada a buscar e relatar problemas por meio do nosso Programa de Gestão de Questões Corporativas. Esse programa nos ajuda a identificar, corrigir, comunicar e gerenciar com firmeza. Define-se questão como uma situação com potencial de causar danos à TransUnion como resultado de uma falha de processo decorrente de controles mal projetados, ineficazes ou inexistentes, que precisam ser revisados, avaliados e resolvidos. Questões podem ser identificadas durante a rotina de trabalho, avaliações, revisões por agências externas ou por falhas no controle externo.

Nosso programa de gestão de questões corporativas possibilita uma abordagem consistente e objetiva que estimula a responsabilização pela resolução bem-sucedida das questões, o que inclui:

- Processos para ajudar na identificação, no relato, na correção e na resolução das questões identificadas;
- Uma resposta rápida e uma resolução robusta e sustentável para reduzir os impactos em consumidores, clientes e na própria TransUnion;
- Mitigação dos riscos de recorrência de questões similares no futuro;
- Garantia dos melhores resultados possíveis para consumidores, clientes e para a própria TransUnion;
- Promoção da cultura de melhoria contínua por meio da autoidentificação e da correção/prevenção das questões.

Ética nos negócios

Lidamos com informações sigilosas que utilizamos para auxiliar pessoas a tomarem decisões que podem mudar suas vidas diariamente. Para ajudar a proteger nossos dados confidenciais, damos grande importância ao treinamento e à responsabilização das nossas equipes pelo cumprimento de todas as normas legais e éticas aplicáveis. Além disso, mantemos diversos programas, políticas e processos para promover os altos padrões éticos exigidos para a condução de nossos negócios.

Código de Conduta de Negócios

O Código de Conduta de Negócios da TransUnion é o pilar do nosso programa de ética empresarial, que fornece às nossas equipes, executivos e Conselho uma orientação clara para que atuem de maneira coerente com nossos valores, tanto entre si, quanto com consumidores, clientes, empresas fornecedoras e parcerias de negócios. O Código de Conduta de Negócios define nosso compromisso com um ambiente de trabalho livre de discriminação e assédio.

Para garantir que nossas equipes, diretoria e membros do Conselho estejam bem-informados e tenham orientações para agir de forma consistente com nossos valores, todas as pessoas na TransUnion têm o dever de ratificar o Código de Conduta de Negócios anualmente. O Comitê de Auditoria e o Comitê de Riscos e Compliance do Conselho revisam periodicamente juntamente com a gestão (inclusive o Diretor Jurídico) qualquer correspondência, ou outra ação, por parte de reguladores ou agências governamentais, bem como quaisquer queixas, propostas ou relatórios publicados por integrantes das nossas equipes que levantem preocupações em relação ao cumprimento do nosso Código de Conduta de Negócios.

Relato de questões éticas

O Programa Global Linha Direta de Ética da TransUnion fornece uma plataforma segura e confidencial para que membros das nossas equipes e de grupos externos possam denunciar casos de irregularidades reais ou suspeitos.

O programa garante o tratamento completo, oportuno, justo e imparcial de denúncias fidedignas, de modo a determinar se houve irregularidades, abordar os casos confirmados e corrigir quaisquer problemas generalizados. Todas as informações enviadas através da Linha Direta da TransUnion serão mantidas em sigilo na medida do possível. A TransUnion não tolera qualquer tipo de represálias contra quem faça perguntas ou denuncie de boa-fé possíveis violações do Código de Conduta de Negócios da TransUnion.

As denúncias podem ser feitas diretamente pelo site global da Linha Direta de Ética ou por telefone. Esses canais são gerenciados por terceiros independentes. Mais informações estão disponíveis no nosso Código de Conduta de Negócios.¹⁴

Resiliência empresarial

O programa de resiliência empresarial da TransUnion se orienta pelo nosso compromisso com o bem-estar e a segurança da nossa equipe e por nosso desejo de continuar prestando serviços de qualidade aos nossos clientes. Como líder global em soluções de riscos e informações, reconhecemos que os serviços que prestamos são importantes tanto para clientes quanto para consumidores.

Os componentes do nosso programa, como continuidade dos negócios, gestão de crises e resposta a problemas de dados, melhoram a resiliência da organização, protegem as operações de negócios contra ameaças e possibilitam recursos eficazes de resposta e recuperação em caso de interrupção nos negócios.

- O planejamento de continuidade nos negócios foi desenvolvido para garantir respostas eficazes, eficientes e coordenadas em caso de interrupções significativas nos negócios.
- O planejamento de gestão de crises abrange nossos esforços para dar respostas em caso de ameaças às operações regulares e planejar estratégias de mitigação de modo a garantir uma recuperação organizacional eficaz e eficiente durante eventos que afetem significativamente os negócios.
- Nosso programa de resposta a problemas com dados foi desenvolvido para lidar com eventos de crise relacionados à segurança ou à integridade dos dados de forma estruturada e ágil.

Relações governamentais

Nossas atividades políticas são conduzidas em conformidade com as leis aplicáveis e alinhadas com o nosso Código de Conduta de Negócios. Vários fatores orientam a atividade de Advocacy da TransUnion, entre eles considerações relacionadas aos valores corporativos, bem como aos melhores interesses dos nossos negócios e da nossa equipe. Em 2024, a TransUnion investiu US\$ 2,2 milhões em atividades de advocacy.

Programa jurídico pro bono

O programa jurídico pro bono da TransUnion cria oportunidades para que membros das equipes jurídica, de riscos e de compliance atuem em prol de suas comunidades de maneiras novas e motivadoras. Em 2024, nossas equipes ofereceram tempo e talento voluntariamente em diversas funções, entre elas:

- Participação com Seyfarth Shaw em uma clínica para ajudar sobreviventes de violência doméstica a solicitar medidas protetivas emergenciais.
- Participação com Seyfarth Shaw em ações para ajudar pessoas na Carolina do Norte a restaurar carteiras de motorista suspensas.
- Em parceria com Equip for Equality, ajuda a pais e mães de crianças com deficiência para lidar com o sistema educacional.

Este ano, temos igualmente o prazer de anunciar que a TransUnion recebeu o Prêmio William H. Avery concedido pela Sociedade de Assistência Jurídica da Metropolitan Family Services. A premiação reconhece lideranças exemplares na prestação de assistência jurídica àqueles que não têm condições de pagar ou contratar profissional do Direito.

Segurança e privacidade

Segurança da informação

Visão geral

A segurança e a proteção de dados pessoais são nossa prioridade máxima. Temos o compromisso de nos alinhar às práticas recomendadas de gestão de riscos cibernéticos do setor e de cumprir todos os requisitos legais e regulatórios aplicáveis. Nosso programa de segurança da informação é conduzido pelo Departamento de Segurança da Informação em nível global, responsável por desenvolver nossas políticas, padrões e procedimentos de segurança, guiado pelos princípios do ISO/IEC 27001:2022 e alinhado aos controles do Center for Internet Security. Buscamos aprimorar nossa abordagem de proteção contra ameaças à segurança cada vez mais frequentes e em constante transformação em todo o mundo.

Programa de segurança cibernética

Desenvolvemos uma estrutura de medidas para garantir a segurança da informação e a responsabilização entre as equipes de negócios e de tecnologia. Nossa organização atua em todas as regiões do mundo para assegurar a aplicação consistente de princípios e controles de segurança cibernética à nossa força de trabalho. As principais áreas do nosso programa são:

Engenharia de fusão cibernética: Responsável pela redução da superfície de ataque, pela gestão de vulnerabilidades, pela inteligência em ameaças e prevenção do crime cibernético e pela automação e orquestração de tecnologias para integrar os recursos de segurança.

Arquitetura e defesa cibernética: Responsável pelos principais programas de segurança que ajudam a defender e proteger os ativos da TransUnion, como operações de segurança, resposta a incidentes, prevenção contra ameaças internas e perda de dados, detecção de ameaças e arquitetura de segurança.

Diretoria de segurança da informação e segurança de fusões, aquisições e investimentos: Responsável, em âmbito global, por promover iniciativas de segurança e solucionar desafios nessa área. Também são responsáveis pela avaliação de riscos de segurança de uma entidade antes de uma possível fusão, aquisição ou investimento, e pela gestão das remediações de segurança, caso a transação seja concluída.

Engenharia da segurança: Responsável por garantir a integridade da nossa plataforma, abrangendo segurança local, na nuvem, nas redes, em endpoints e em aplicativos. Também responde pela gestão de identidade e acesso, pela implementação de controles de segurança e por engenheiros de segurança de produtos da TransUnion vinculados às equipes de desenvolvimento de produtos e engenharia de infraestrutura.

Governança, risco e compliance tecnológicos: Responsável pela segurança e compliance regulatória, gestão e avaliação de riscos de terceiros, além de promover a segurança dos produtos e garantir o alinhamento com padrões do setor. Isso inclui tanto atividades da primeira linha de defesa, como implementar e gerenciar controles de segurança, quanto atividades da segunda linha de defesa, entre elas monitoramento, supervisão e garantia de conformidade com requisitos regulatórios.

Viabilização do programa de segurança da informação: Responsável por priorizar programas e iniciativas de segurança da informação, gerenciar a alocação de recursos e envolver as partes interessadas das unidades de tecnologia e negócios, a fim de garantir a segurança das informações da TransUnion.

Estamos organizados para desenvolver, implementar e manter um programa robusto de segurança da informação, consistente com o porte e a complexidade da TransUnion. Empregamos várias camadas sobrepostas de controles de segurança para reduzir os riscos e as vulnerabilidades associados a pontos específicos de falha.

Nosso programa se concentra na identificação de riscos e no fomento da resiliência — tudo para proteger a TransUnion e seus ativos, consumidores e clientes.

Prioridades da segurança da informação

As prioridades do programa de segurança da informação da TransUnion são:

- Reduzir os alvos para oponentes e, ao mesmo tempo, garantir a proteção de todos os ativos;
- Buscar ameaças e pontos indutores de risco em nossa empresa de forma proativa;
- Ampliar a confiança de consumidores por meio da adoção de melhores práticas de segurança líderes no setor;
- Reduzir nossa exposição às ameaças, concentrando o foco onde a chance de invasão é mais provável e com mais consequências;
- Garantir que produtos e soluções respeitem os compromissos globais de compliance de segurança.

Nossa equipe de segurança está empenhada em tornar a segurança da informação um facilitador de negócios, que viabiliza operações seguras, impulsiona o crescimento inorgânico e acelera o desenvolvimento de produtos seguros. Nosso enfoque está na defesa cibernética ativa e na gestão proativa de riscos. Para isso, estamos nos tornando uma organização centrada em engenharia e desenvolvimento, com foco em criar soluções seguras, reduzir a necessidade de operadores e estabelecer segurança com o nível certo de fricção, em vez de impor limitações em nome da segurança. Priorizamos a prevenção em detrimento da detecção e da reação, seguimos princípios de confiança zero (zero trust) e utilizamos a modelagem analítica para criar recursos defensivos. Agregamos dados de segurança para desenvolver análises e criar visibilidade operacional baseada em risco, que vão orientar prioridades e decisões de segurança. Desenvolver e motivar nossa equipe de profissionais de segurança é fundamental para termos sucesso, bem como integrar a segurança em nossa cultura corporativa.

Governança da segurança

Nossa Diretoria de Segurança da Informação (CISO) mantém estratégias e programas concebidos para proteger consumidores e ativos de dados, alinhar-se às expectativas dos consumidores e cumprir todas as leis aplicáveis. A CISO tem uma linha direta com o Comitê de Riscos e Compliance do Conselho, ao qual se reporta trimestralmente.

O Comitê de Riscos e Compliance supervisiona a qualidade e a eficácia da nossa estrutura de segurança da informação, o que inclui políticas e controles, bem como métodos para identificar, avaliar e mitigar

riscos de informação e de segurança cibernética. O Comitê também avalia a eficácia da nossa gestão de riscos relacionados à segurança da informação.

Os principais riscos de segurança da informação são supervisionados pelo STRC, que encaminha questões significativas ao ERM (consulte a discussão sobre ERM na página 26, "Revisão e escalonamento de riscos"). A responsabilidade geral do STRC é supervisionar os principais riscos relacionados à tecnologia e à segurança da informação, garantindo que tenham controles e mitigações adequados em vigor. O STRC também supervisiona políticas, projetos e programas para avaliações de riscos empresariais relacionados à tecnologia e à segurança da informação.

Controles, certificações e validação de segurança da informação

A TransUnion está comprometida em se alinhar às práticas recomendadas de gestão de riscos cibernéticos do setor e em cumprir todos os requisitos legais e regulatórios. Nosso departamento global de segurança da informação administra a segurança de forma centralizada em todos os nossos sistemas e plataformas. Além disso, estamos dando mais atenção à gestão de programas para garantir a responsabilização e a execução dos controles, e estabelecendo parcerias com nossos comitês de supervisão para criar uma função de segunda linha voltada à compliance dos controles tecnológicos, com o objetivo de ampliar a supervisão sobre a execução.

A TransUnion mantém mais de 30 certificações de segurança da informação anualmente, entre elas Payment Card Industry (PCI), SSAE 18 SOC II Tipo II, Custom Attestations e ISO 27001. Para manter

Certificações ¹⁵

| NEGÓCIOS | ISO 27001 | PCI | SSAE 18 SOC II TIPO II |
|----------------|---------------------|-----|------------------------|
| Índia | ✓ | ✓ | ✓ |
| Estados Unidos | | ✓ | ✓ |
| Canadá | Planejado para 2025 | ✓ | ✓ |
| Brasil | ✓ | | ✓ |
| Irlanda | | | ✓ |
| Reino Unido | ✓ | ✓ | ✓ |
| Hong Kong | ✓ | ✓ | ✓ |
| África do Sul | ✓ | ✓ | ✓ |
| Quênia | | | ✓ |
| Filipinas | | | ✓ |
| Colômbia | ✓ | ✓ | ✓ |

as certificações atualizadas e o alinhamento com as práticas recomendadas, realizamos avaliações e auditorias independentes de segurança tanto interna quanto externamente, pelo menos uma vez ao ano. A manutenção bem sucedida dessas certificações setoriais demonstra o compromisso da TransUnion com a segurança e o cumprimento dos padrões esperados pelo setor.

Defesa cibernética

A TransUnion opera em um cenário global de ameaças desafiador e em constante evolução. Num contexto de agitação geopolítica e de desafios macroeconômicos, os riscos cibernéticos no setor dos serviços financeiros permanecem elevados devido às maiores frequência e sofisticação das ameaças em diversos vetores, como a exploração da cadeia de suprimentos e de vulnerabilidades, crimes cibernéticos e operações de resgate. Além disso, o número crescente de aplicativos de terceiros lançados no mercado com vulnerabilidades inerentes aumenta as oportunidades para agentes mal-intencionados e reforça a necessidade de sermos ainda mais diligentes. E tão preocupante quanto isso são as "deepfakes" cada vez mais frequentes envolvendo executivos e indivíduos relevantes em diversos setores.

Para mitigar esses desafios, o Centro de Operações de Segurança da TransUnion monitora continuamente as tentativas de acesso aos nossos sistemas ou dados. Implementamos soluções de segurança para gerenciar o ambiente de vulnerabilidades e ameaças que afetam nossos negócios em todo o mundo, entre elas soluções de gestão de vulnerabilidades internas e externas para monitorar nossas redes e conexões com clientes e parceiros. Nossos aplicativos e redes passam por testes de invasão internos e externos de terceiros anualmente ou com maior frequência dependendo do ambiente de ameaças. Também implementamos controles para prevenir a liberação fraudulenta de recursos associada a possíveis casos de falsificação de identidade de executivos.

A TransUnion participa do Conselho de Análise e Compartilhamento de Informações de Serviços Financeiros, no qual empresas (entre elas outras agências nacionais de relatórios sobre consumidores dos Estados Unidos) compartilham informações sobre ameaças, ataques e soluções cibernéticas para melhor compreender o ambiente de ameaças em evolução.

Realizamos testes, atualizações e revisões regulares em nossos planos de resposta a incidentes com base no comportamento dos atores de ameaças que tentam acessar nossos sistemas de computador, software, redes, dados e outros ativos de tecnologia. Foram realizados mais de 400 testes distintos, entre eles testes de invasão de redes/aplicativos e avaliações de segurança cibernética, além de 12 exercícios de simulação de cenários de incidentes e de crise a fim de melhor preparar nossa equipe para qualquer tipo de ameaça. Além disso, a TransUnion conta com uma ampla rede de suporte terceirizado, que oferece serviços como testes de invasão, monitoramento contínuo de riscos, suporte para casos de negação distribuída de serviços (DDoS) e resposta a incidentes sob contrato de retenção. A TransUnion mantém uma apólice de seguro de responsabilidade civil envolvendo privacidade e segurança de redes para casos de violação material de segurança, a fim de cobrir perdas ou danos relacionados a queixas e despesas com consumidores.

Segurança na nuvem e progresso da migração

A TransUnion segue com sua missão plurianual de modernizar em nível global as plataformas tecnológicas e migrar ativos de dados para a nuvem. O objetivo é otimizar os sistemas operacionais de negócios continuamente, unificar os recursos da plataforma e promover a melhoria dos processos. Essas mudanças fazem com que os valores dos negócios sejam concretizados mais rapidamente.

A OneTru™ é nossa plataforma de habilitação de soluções que fornece aos clientes acesso contínuo ao amplo portfólio de dados, soluções e recursos da TransUnion para acelerar o desenvolvimento e a comercialização de produtos.

A transição para a OneTru e nossos esforços de migração de dados para a nuvem são respaldados por políticas internas, as melhores práticas do setor e requisitos de compliance. À medida que modernizamos e transformamos a forma como entregamos nossos produtos, buscamos aprimorar nossa capacidade de inovação e manter a consistência em todas as unidades de negócios.

A OneTru é sustentada por um conjunto de recursos de segurança que aprimoram e reforçam a proteção de redes, endpoints e aplicativos. Estamos integrando e automatizando esses recursos no início do ciclo de vida do desenvolvimento para identificar e abordar proativamente possíveis riscos de segurança.

Segurança corporativa

A segurança física é um componente vital da segurança corporativa global e da segurança dos indivíduos. Para limitar o acesso às nossas instalações, a TransUnion emprega uma série de controles de segurança física, entre eles acesso biométrico, monitoramento por câmera e vídeo, acesso por crachá, e guardas de segurança em pontos de entrada designados. Além disso, empregamos mecanismos automatizados para reconhecer possíveis invasões e iniciar ações de resposta adequadas.

Por meio do Programa Global de Segurança Corporativa, a TransUnion avalia continuamente os riscos de segurança enfrentados por nossos ativos, procedimentos, produtos e pessoas nacionais e internacionais, e se empenha para mitigá-los. Com esse trabalho, desenvolvemos e mantemos uma cultura que prioriza a segurança como parte dos nossos valores, e assumimos o compromisso com a segurança da nossa equipe e dos dados que administramos.

Inteligência Artificial e machine learning

A Inteligência Artificial (IA) tem uma longa e complexa trajetória, o que pode tornar sua definição desafiadora, abrangendo diversas tecnologias, entre elas aprendizado de máquina (machine learning (ML), em inglês). Machine Learning envolve aprender por meio da identificação de padrões nos dados, sem orientação humana explícita, enquanto IA Generativa consiste em aprender a criar textos e imagens de alta qualidade a partir de grandes conjuntos de dados de treinamento.

A TransUnion usa IA e ML nos negócios e está constantemente pesquisando e testando novas maneiras de gerar insights a partir de dados em nome de nossos clientes. Nossa equipe de especialistas em ciência de dados lideram a pesquisa e o desenvolvimento de recursos de IA, bem como a aplicação da IA nos produtos e soluções da OneTru e da TransUnion. Há muitos anos, implementamos técnicas de ML de acordo com a legislação aplicável e empregamos procedimentos de governança para ajudar a mitigar riscos como possíveis vieses. Técnicas de ML têm sido usadas no desenvolvimento da maioria dos nossos produtos e serviços de análise, e nosso time de cientistas de dados têm experiência em ajudar clientes a navegar pelas complexidades dos modelos de ML.

A IA Generativa combina e aplica métodos de ML de forma poderosa, apresentando diversos casos de uso, perfis de usuários e oportunidades para a TransUnion, mas também introduz novos tipos de risco. Como detalhamos a seguir, incorporamos a IA em nossa estrutura de governança de riscos. Com controles robustos em vigor, nosso foco está se voltando cada vez mais para a promoção da inovação por meio de uma estratégia corporativa de IA. Essa estratégia orienta e prioriza nossas atividades à medida que aplicamos métodos emergentes de IA para desenvolver e aprimorar nossos produtos e capacidades, criar proteções contra ameaças, aplicar tecnologia internamente para melhorar nossas operações e explorar conceitos em estágio inicial.

Governança da IA

Nossa área administrativa e nosso Conselho desempenham um papel fundamental na supervisão da implementação e do uso da IA pela TransUnion em conformidade com nossa Política de Inteligência Artificial Corporativa ("Política de IA") e os Princípios nela contidos.

- **Supervisão do Conselho:** o Comitê de Riscos e Compliance - que supervisiona a gestão de riscos da TransUnion, que inclui a adequação e eficácia dos controles internos associados à nossa avaliação de riscos e à estrutura de gestão de riscos corporativos (ERM); e o Comitê de Tecnologia do Conselho (que analisa as políticas, procedimentos e controles significativos da TransUnion relacionados à tecnologia) são os principais responsáveis por supervisionar nosso uso da IA.
- **Comitê de Gestão de Riscos Corporativos:** o ERMCM trabalha para alinhar qualquer risco assumido em relação à IA com a Declaração de Apetite de Risco Global. O ERMCM encaminha questões de risco relacionadas à IA para o Comitê de Riscos e Compliance, conforme apropriado.
- **Comitê de Riscos de Dados:** o DRC é responsável pela implementação de processos para gerenciar de forma eficiente e eficaz os riscos associados à análise de dados, à governança de dados e aos modelos, bem como ao nosso uso de tecnologias emergentes, entre elas IA. O DRC desenvolveu uma estrutura robusta de avaliação de riscos de IA e é responsável pelo monitoramento de todo o panorama das regulamentações globais emergentes de IA, adaptando-a continuamente de acordo com as alterações nos regulamentos e tecnologias aplicáveis. Esse Comitê encaminha os problemas para o ERMCM conforme apropriado.

Princípios de IA

A TransUnion tem o compromisso de inovar e permanecer na vanguarda dos avanços tecnológicos, inclusive por meio da padronização e da modernização de suas tecnologias. Adotamos uma postura foco na segurança ao lidar com novas tecnologias para proteger os dados sob nossa responsabilidade. Nossa abordagem intencional e responsável à seleção e adoção de novas tecnologias, inclusive IA, está enraizada nos nossos Princípios de IA que se alinham com nossa missão, nossos valores e nossas crenças.

Nossos Princípios de IA estão alinhados com os principais padrões de IA federais e internacionais atuais e relevantes, entre eles o Projeto da Casa Branca para uma Declaração de Direitos de IA e a Estrutura de Gestão de Riscos IA do Instituto Nacional de Padrões e Tecnologia dos Estados Unidos.

Os cinco princípios básicos que orientam o uso da IA na TransUnion são:

- **Justiça e ética:** as aplicações da IA devem ser concebidas para serem justas, inclusivas e protegerem contra preconceitos e discriminação.
- **Proteção de dados:** as aplicações da IA devem ser concebidas para proteger a privacidade e a segurança dos dados gerenciados pela TransUnion.
- **Segurança e eficácia:** as aplicações da IA devem ser concebidas para serem seguras, suficientemente precisas e adequadas à finalidade, além de funcionarem de forma eficaz.
- **Transparência:** as pessoas usuárias devem receber informações sobre as aplicações da IA, inclusive como funcionam, suas capacidades e limitações.
- **Responsabilidade:** as aplicações da IA devem ter proprietários claramente definidos, responsáveis por projetá-las para que funcionem de acordo com nossos Princípios de IA e a legislação aplicável.

Inventário de IA

A TransUnion mantém visão holística de seus ativos organizacionais de IA em um inventário de IA para atender às diversas demandas de negócios, entre elas, manutenção de sistemas e resposta a incidentes. O inventário de IA documenta as ferramentas, os casos de uso, os proprietários, a entidade legal, a categoria de uso e a avaliação de riscos associada a cada aplicação da IA. As categorias de uso incluem:

- **Desenvolvimento de modelos:** uso de técnicas de IA para desenvolver, aprimorar e analisar modelos preditivos e prescritivos, entregues como produtos ou serviços da TransUnion a clientes específicos (por exemplo, um aplicativo de ML usado para ajustar um modelo de fraudes ou derivar recursos promissores de conjuntos de dados complexos).
- **Correspondência e vinculação de dados:** uso de técnicas de IA para melhorar nossa capacidade de resolução de identidades e conectar elementos de dados relacionados em conjuntos de dados variados e complexos (por exemplo, aplicativos de ML usados para construir gráficos de identidade que dão apoio a soluções de fraude e marketing).
- **Automação de processos:** uso de IA Generativa e outras formas de IA para automatizar e elevar os níveis de eficiência de nossos processos de negócio (por exemplo, assistentes de codificação, chatbots e automação de texto).

Também nos esforçamos para reduzir o viés em nossos produtos de crédito. Leia mais sobre nossa abordagem nas seções "Esforços para reduzir o viés nos serviços financeiros" deste relatório.

Privacidade de dados

Visão geral da privacidade

A TransUnion obtém, processa e fornece dados de forma inovadora a partes interessadas internas e externas. O cumprimento das normas de privacidade é fundamental para o sucesso contínuo da TransUnion, pois promove uma reputação sólida no setor, mantém a eficiência operacional e tem um impacto positivo na confiança regulatória, de clientes e investidores.

Em 2024, a TransUnion ampliou sua equipe e seu escopo de privacidade para atender às novas leis indianas. Além disso, os GCCs da empresa adotaram sua estrutura global de privacidade, aprimorando a maturidade, a supervisão e o alinhamento das práticas de privacidade em toda a organização.

A TransUnion opera uma estrutura global que estabelece o arcabouço, os princípios e as responsabilidades para o cumprimento das normas de privacidade das operações, produtos e serviços.

ESTRUTURA GLOBAL DE PRIVACIDADE

Governança da privacidade

Supervisão das atividades de privacidade de dados, entre elas, a definição de políticas e padrões

Gestão de privacidade

Desenvolvimento e aplicação de práticas operacionais que garantam a conformidade

Educação sobre privacidade

Incentivar boas práticas de privacidade por meio de atividades de treinamento e conscientização

Governança da privacidade

Administramos a privacidade de dados por meio da criação de políticas, do monitoramento e da supervisão de atividades para garantir o alinhamento com as práticas recomendadas e os regulamentos globais de privacidade. Coletivamente, esses esforços ajudam a garantir que nossos produtos e serviços cumpram com os regulamentos de privacidade em todo o mundo e atendam as crescentes expectativas de privacidade das pessoas.

A TransUnion possui uma Política Global de Privacidade que exige o cumprimento das regulamentações de privacidade em todas as suas unidades de negócio. Além disso, as políticas de privacidade regionais estabelecem requisitos relevantes para unidades de negócios específicas, operações e regulamentos.

A TransUnion monitora sua conformidade de privacidade com métricas regulares, como treinamento em privacidade, status de avaliação de privacidade e projetos de implementação associados às novas leis de privacidade. Além disso, complementamos o monitoramento contínuo com auditoria independente e revisões de compliance.

A abordagem da TransUnion para privacidade de dados é supervisionada por diversos comitês para garantir que os riscos de privacidade sejam devidamente administrados. Para referência, consulte o organograma na página 25 deste relatório.

- **Comitê de Riscos e Compliance:** supervisiona nossa conformidade com as regulamentações e requisitos globais aplicáveis à privacidade e à segurança dos dados, bem como avalia a eficácia dos sistemas, dos controles e dos procedimentos usados pela TransUnion para garantir a conformidade com os requisitos e regulamentos globais aplicáveis à privacidade e à segurança dos dados. O Diretor de Privacidade fornece relatórios trimestrais ao Comitê de Riscos e Compliance.
- **Comitê de Gestão de Riscos:** o ERM C encaminha riscos e questões de privacidade para o Comitê de Riscos e Compliance do Conselho, conforme apropriado.
- **Comitê Internacional de Gestão de Riscos:** o IRMC supervisiona a gestão de riscos internacionais da TransUnion, entre eles, riscos de privacidade e compliance com regulamentos globais de privacidade. O IRMC encaminha riscos e questões de privacidade para o ERM C, conforme apropriado.
- **Comitê de Privacidade dos Estados Unidos:** supervisiona os riscos de privacidade nos Estados Unidos. Esse comitê encaminha riscos e questões de privacidade para o ERM C, conforme apropriado.

Gerenciamento de privacidade

A gestão de privacidade é realizada por meio de práticas operacionais que viabilizam a conformidade, como avaliações de impacto à privacidade, processos globais consistentes e a execução de solicitações individuais de direitos de privacidade.

Nossa equipe de privacidade global gerencia os requisitos de privacidade de nossos produtos e serviços, bem como de nossas operações em toda a empresa. Também orienta sobre práticas de privacidade desde a concepção (privacy by design), realiza avaliações e mantém a documentação de nossas atividades de tratamento de dados. Além disso, ajuda a garantir que a privacidade seja um princípio fundamental no desenvolvimento de produtos e serviços.

Periodicamente, a TransUnion avalia nossos produtos e atividades de processamento com foco em privacidade, a fim de garantir a conformidade com os regulamentos e o alinhamento com as expectativas dos consumidores. Nossas avaliações consideram a natureza do uso dos dados, as divulgações disponibilizadas às pessoas consumidoras, a segurança da informação, os direitos e as expectativas de privacidade dos indivíduos, bem como quaisquer outras considerações relevantes sobre a qualidade dos dados.

A TransUnion publica avisos de privacidade em seu site, nos quais descreve as informações pessoais que estão sendo processadas, a finalidade desse processamento e os direitos de privacidade das pessoas. Dependendo dos regulamentos relevantes em cada região, esses avisos podem incluir o direito de acesso, retificação, exclusão e oposição ao processamento das informações pessoais.

Educação em privacidade

A educação em privacidade é um pilar fundamental da nossa estrutura de privacidade. Por meio de nosso programa, buscamos promover uma cultura de conscientização e conformidade com a privacidade em toda a organização. Todas as novas pessoas da equipe da TransUnion recebem treinamento em privacidade como parte do processo de integração para garantir que entendam as políticas de privacidade e os processos associados. Além disso, toda a equipe recebe treinamento em privacidade anualmente, com conteúdo sobre diferentes regulamentações, e passa por testes para reforçar a compreensão. No total, foram concluídos mais de 68.000 cursos de privacidade em 2024. Mais detalhes podem ser encontrados no [anexo Treinamento da equipe](#).

Nossas pessoas

Visão geral

Como uma empresa global com cerca de 13,4 mil pessoas colaboradoras, temos o compromisso de estabelecer uma cultura em que todas sintam que estão no lugar certo e capacitadas para serem bem-sucedidas. Promovemos um ambiente de apoio abrangente e imparcial, que valoriza o mérito e o desempenho individuais. Para contribuir para o sucesso da nossa equipe, oferecemos uma grande variedade de benefícios para que prosperem tanto em casa quanto no trabalho.

Benefícios

Nossos programas de benefícios foram criados para assegurar um ambiente de trabalho seguro e acolhedor. Buscamos oferecer benefícios que atendam às demandas em diversos aspectos importantes da vida, entre eles: estabilidade financeira, família, saúde e bem-estar, folgas, seguros, educação e aposentadoria. Entre os nossos benefícios familiares, destaca-se a licença parental global de 12 semanas para cuidadores primários, além de um cronograma gradual de retorno ao trabalho de 4 semanas nos Estados Unidos (com um padrão mínimo global de 12 semanas para cuidadores primários e 2 semanas para cuidadores secundários). Também oferecemos assistência para adoção e apoio à gestação por substituição e infertilidade. Temos orgulho de oferecer cobertura de saúde mental globalmente às pessoas colaboradoras e suas famílias, para que possam lidar melhor com os desafios que possam enfrentar. Oferecemos muitos outros benefícios às nossas equipes e estamos constantemente buscando novas formas de apoiá-las. Quando nossas pessoas colaboradoras conseguem dar o melhor de si no local de trabalho, nossos negócios podem prosperar.

Em destaque: Promoção do bem-estar e da saúde mental

- A TransUnion oferece planos de saúde robustos, incluindo cobertura médica, odontológica e oftalmológica para pessoas colaboradoras, seus cônjuges/parceiros(as) e familiares. Nossos benefícios incluem acesso virtual a profissionais de saúde física e mental, além de opções presenciais. O Plano de Saúde Mental e Assistência a colaboradores garante apoio confidencial, com sessões de terapia para pessoas colaboradoras e seus familiares.
- O foco da ação beneficente no Reino Unido neste ano foi a Andy'sManClub, organização voltada à prevenção do suicídio, com o objetivo de acabar com o estigma em torno da saúde mental masculina e ajudar os homens por meio do poder da conversa. Pessoas colaboradoras participaram de diversos eventos ao longo do ano para arrecadar fundos e promover conscientização, incluindo o desafio Yorkshire Three Peaks. Para reforçar esse compromisso, o escritório de Leeds conta com uma equipe de socorristas de saúde mental treinada e credenciada para ajudar colegas com problemas nessa esfera.
- No Brasil, promovemos uma palestra on-line com o tema Setembro Amarelo, o mês de conscientização e prevenção do suicídio. A sessão destacou a importância de identificar os primeiros sinais de vulnerabilidade emocional em amigos ou familiares.
- Na África do Sul e no Quênia, promovemos uma semana de bem-estar em agosto para apoiar e conscientizar nossas pessoas colaboradoras sobre saúde mental, financeira e física. A semana incluiu exames de saúde presenciais, além de sessões educativas sobre como lidar com estresse e ansiedade, e a importância da boa alimentação.
- Nosso grupo de bem-estar na Índia incentiva as equipes a cuidarem da saúde física por meio de programas como "Wellness Wednesdays" e boletins informativos, além de um desafio de bem-estar que estimulou as pessoas participantes a estabelecer e alcançar metas de condicionamento físico ao longo de 100 dias.

Recrutamento, aprendizagem e desenvolvimento profissional

Nossa equipe de captação de talentos trabalha para encontrar as melhores pessoas para cada função por meio de práticas de contratação baseadas no mérito, competências e decisões livres de vieses. Buscamos identificar os profissionais mais talentosos para integrar nossas equipes e oferecer oportunidades para que todos possam crescer. Trabalhamos com diversos parceiros para fortalecer nossos esforços de recrutamento, entre eles organizações comprometidas com a aquisição de habilidades e oportunidades de desenvolvimento individual. Por exemplo, na África, a TransUnion participou de uma feira de carreiras que oferece uma plataforma interativa para que empresas, órgãos governamentais e universidades se conectem com jovens estudantes desempregados, inclusive pessoas com deficiência.

Na TransUnion, apoiamos nossas equipes no crescimento e desenvolvimento de suas carreiras de várias maneiras, com foco em oportunidades baseadas em mérito e competências. Nossa filosofia e processos de talentos são desenvolvidos tendo em mente um diálogo contínuo. As conversas entre profissionais e suas lideranças são oportunidades para compartilhar metas, obter feedback valioso e discutir as etapas necessárias para avançar na carreira, conforme o talento e a iniciativa de cada pessoa.

Por meio do nosso hub interno "Learning at TU", conectamos as pessoas colaboradoras a vários programas e oportunidades de aprendizagem. Também oferecemos coaching de carreira, guias de mentoria com autoatendimento e uma série de ofertas de aprendizagem e desenvolvimento para atender às demandas específicas de cada qual. Incentivamos nossas equipes a serem proativas e a explorarem as inúmeras oportunidades oferecidas pela TransUnion. Podem fazer isso por meio de networking interno, ingressando em um grupo de pessoas colaboradoras, estabelecendo conexões relevantes e se capacitando para assumir o controle das suas trajetórias de carreira.

Entre as oportunidades oferecidas pela TransUnion, estão:

- **Gestão para o Sucesso:** esse importante programa de desenvolvimento de liderança é destinado a gerentes e líderes de equipe novos na função ou na gestão, abordando os fundamentos de liderança.
- **Aspirantes a Liderança:** por meio da nossa Jornada da Liderança Aspirante, com duração de cinco meses, pessoas colaboradoras em nível profissional que contribuem em nível individual podem desenvolver habilidades essenciais para gestão de pessoas.
- **Liderança de Impacto:** esse programa de três meses ajuda Diretorias e Diretorias Sêniores a desenvolver potencial da estrutura matricial, ampliar sua base de pessoas seguidoras e acelerar a geração de resultados em meio à complexidade e à transformação.
- **Preparado para o Crescimento:** disponível para todas as pessoas colaboradoras, essa experiência de aprendizado tem como objetivo ajudá-las a adquirir habilidades e a crescerem juntas. Em 2024, as sessões se concentraram em resiliência e na construção de uma mentalidade de crescimento.

Engajamento das pessoas colaboradoras

Em 2024, realizamos a "Voice of the Associates" da qual participaram 83% da nossa força de trabalho. A pesquisa nos ajuda a compreender a satisfação das pessoas colaboradoras no ambiente de trabalho e o alinhamento organizacional. Ficamos satisfeitos com o fato de 79% das pessoas entrevistadas terem afirmado que planejam permanecer na TransUnion pelos próximos 12 meses, o que representa um aumento de 1% em relação aos resultados de 2023. Embora algumas outras categorias, entre elas o engajamento geral, apresentem espaço para melhoria, as respostas foram, de modo geral, positivas, com todas as pontuações favoráveis acima de 70%. As perguntas da pesquisa foram elaboradas para medir o engajamento das pessoas colaboradoras e a eficácia no desempenho das funções. Utilizaremos o feedback desta pesquisa para compreender melhor e buscar opções que atendam às preocupações dos colaboradores.

Nossa estratégia para o espaço de trabalho

Nossa equipe de recursos humanos trabalha para promover a equidade em toda a organização, atuando em três áreas de foco consistentes.

| NOSSAS PESSOAS | NOSSA CULTURA | NOSSO MERCADO |
|---|--|--|
| Valorizamos nossos talentos por meio de práticas de recrutamento inclusivas, desenvolvimento contínuo, retenção e apoio às nossas redes de pessoas colaboradoras. | Promovemos uma cultura de trabalho excepcional de respeito e responsabilidade. | Tomamos medidas positivas para promover o acesso justo e equitativo aos nossos produtos, serviços e cadeia de suprimentos. |

Reconhecemos que demandas e oportunidades são diferentes em todo o mundo. Por isso, oferecemos áreas de foco que permitem a cada região promover experiências consistentes para pessoas colaboradoras, independentemente da localização e considerando requisitos e exigências locais.

Em destaque: Apoio a pessoas com deficiência e neurodiversidade

- Nos Estados Unidos, 9,9% das pessoas colaboradoras declararam ter alguma deficiência.¹⁶ Em 2024, lançamos um novo grupo de colaboradores voltado para neurodiversidade e pessoas com deficiência, chamado DiversAbility. Esse grupo tem o compromisso de promover um ambiente onde todas as pessoas, independentemente de suas habilidades ou neurodiversidade, possam prosperar.
- Em maio, mais de 70 pessoas colaboradoras no Brasil se reuniram para um evento de conscientização sobre deficiência e neurodiversidade, organizado por equipes locais em parceria com a Total You. A sessão apresentou exemplos de deficiências e neurodiversidade, relatos pessoais e recomendações sobre como podemos promover o sentimento de pertencimento em nossa organização. A sessão também contou com intérprete de Língua Brasileira de Sinais para garantir acessibilidade. Nossa equipe no Brasil patrocina o curso de Língua Brasileira de Sinais para promover o senso de inclusão e ampliar o acesso à língua de sinais em todo o escritório.
- Em parceria com a Associação Desportiva para Deficientes (ADD), nosso escritório no Brasil organizou um evento com foco na importância dos esportes adaptados para pessoas com deficiência e seus benefícios.

Nossa cultura

Nos últimos anos, a TransUnion passou por uma mudança significativa em sua base de pessoas colaboradoras. As recentes aquisições e medidas de reestruturação criaram a oportunidade de repensar a forma como queremos dinamizar nossa cultura. Queremos que todas as pessoas se sintam conectadas à TransUnion e entre si. Para isso, promovemos uma cultura que inspira um senso de empoderamento e uma compreensão comum dos nossos valores, crenças e propósito.

Grupos de recursos associados

Na TransUnion, as pessoas colaboradoras desempenham um papel fundamental na promoção da comunidade e da educação. Todas são bem-vindas para se juntar e participar de qualquer grupo interno, seja por um interesse em comum, para celebrar sua herança cultural ou se solidarizar com colegas. Nossos grupos se concentram em áreas nas quais pessoas colaboradoras demonstraram maior interesse em participar, ajudando a promover o senso de união.

Movimento cultural

Uma forma de revigorarmos nossa cultura é permitir que nossas equipes assumam a liderança na criação de oportunidades de uma maior conexão e compreensão compartilhada dos nossos valores e crenças. Chamamos isso de Movimento Cultural, que impulsiona iniciativas para um ambiente engajado, uma cultura de alto desempenho e experiências excepcionais de pessoas colaboradoras localmente.

O objetivo desse movimento é reunir deliberadamente um grupo de pessoas para modelar, incorporar e promover a cultura da TransUnion e novas formas de fazer as coisas. Com isso, queremos cultivar um entendimento comum dos nossos valores e formas de trabalhar na TransUnion.

O Movimento Cultural é formado pela liderança da cultura local de nossas principais instalações com 50 ou mais pessoas colaboradoras e está comprometido com os seguintes objetivos:

- Aumentar o engajamento das pessoas colaboradoras, planejando eventos internos e para a comunidade, com impactos ricos e profundos.
- Promover a interação social e o espírito de equipe entre as pessoas colaboradoras da TransUnion, definindo momentos importantes para cultivar conexões, amizades e confiança de forma mais profunda.
- Inculcar nossos valores e crenças para que possam ser observados e vistos como a base de como agimos e trabalhamos em conjunto.

Comunidades

Gestão da cadeia de suprimentos

Nossa equipe de compras realiza uma avaliação detalhada durante a integração de empresas fornecedoras, abordando questões financeiras, operacionais e de mídia adversa e de sanções. Isso nos permite avaliar a postura geral de risco das empresas fornecedoras ao longo do ciclo de vida dos contratos.

Gestão de riscos de terceiros

O programa de gestão de riscos de terceiros (TPRM) da TransUnion avalia, monitora e gerencia os riscos associados à realização de negócios com terceiros. A divisão de compras é responsável pelo TPRM, coordenando as avaliações de riscos de terceiros em parceria com as pessoas responsáveis pelos domínios de riscos, além de examinar os controles dos terceiros antes da assinatura dos contratos. Usamos ferramentas externas de monitoramento de segurança para acompanhar continuamente alertas de riscos relacionados a mais de 7.000 terceiros em diversos domínios, como sanções, mídia, financeiro e segurança cibernética. Nossas equipes avaliam quaisquer dados adversos e tomam as devidas medidas, conforme necessário. Além disso, nossa equipe de TPRM participa de reuniões mensais com o Comitê de Riscos Operacionais e relata quaisquer riscos que exijam encaminhamento ao ERM.

Código de Conduta do Fornecedor

Em 2024, lançamos um novo Código de Conduta do Fornecedor, que expressa nossa visão de comportamento empresarial responsável e estabelece os princípios que esperamos que nossos fornecedores, e, conseqüentemente, suas cadeias de suprimentos, respeitem em suas relações comerciais com a TransUnion. O código define nossas expectativas nas áreas de bem-estar, saúde e segurança, além de direitos humanos e normas trabalhistas. Os padrões estabelecidos no Código de Conduta do Fornecedor são baseados em regras reconhecidas internacionalmente, entre elas as Convenções Fundamentais da Organização Internacional do Trabalho e a Declaração Universal dos Direitos Humanos das Nações Unidas.

Partes externas podem relatar suspeitas de irregularidades cometidas por uma empresa fornecedora ou dentro da cadeia de suprimentos por meio de nossa Linha Direta de Ética global ou entrando em contato com a TransUnion. A TransUnion avaliará o caso e, se algum descumprimento for identificado, tomará as medidas apropriadas, o que pode incluir o encerramento do relacionamento comercial com qualquer empresa que não cumpra o Código de Conduta do Fornecedor ou não garanta que sua cadeia de suprimentos o cumpra.

Responsabilidade da cadeia de suprimentos

A TransUnion reconhece a importância de ter uma cadeia de suprimentos robusta e responsável, que possa ser ampliada por meio de iniciativas de responsabilidade do fornecedor. Ter um programa sólido de responsabilidade do fornecedor pode fortalecer nossa empresa e as comunidades nas quais atuamos. Além disso, nossos esforços de compras oferecem uma vantagem competitiva, abrindo portas para novos mercados, produtos e serviços. Buscamos adotar uma abordagem consciente em relação às compras e reconhecemos a importância da conformidade legal nesses processos. Por isso, trabalhamos para desenvolver e implementar iniciativas que estejam em conformidade com todos os padrões legais aplicáveis.

GoodWorks@TU

Por meio do nosso programa GoodWorks@TU, retribuímos às comunidades onde operamos com trabalho voluntário e doações filantrópicas. Nossas áreas de foco por meio do programa GoodWorks@TU são causas nas quais nossas equipes podem impactar diretamente por meio de nossa expertise e produtos exclusivos, inclusão financeira, educação e segurança on-line.

Voluntariado

As equipes da TransUnion organizam esforços voluntários em grupo, entre eles um mês de serviço dedicado em abril, e muitas pessoas colaboradoras dedicaram seu tempo pessoal a uma série de causas, registrando **5.993** horas de voluntariado em 2024.

Doações corporativas

Nossas equipes também contribuíram financeiramente para diversas causas por meio do GoodWorks@TU. Com base no nosso programa de doação por equiparação, igualamos em até US\$ 2.000 por ano para cada doação feita por um associado para organizações 501(c)(3) nos Estados Unidos e para instituições de caridade registradas no Canadá. Em 2024, equiparamos **US\$ 518.465** em doações de pessoas colaboradoras para organizações sem fins lucrativos.

No total, a TransUnion doou aproximadamente **US\$ 4 milhões** a instituições de caridade em 2024.

Energia e ambiente

Visão geral

A TransUnion estabeleceu duas metas de redução de emissões em 2021: atingir zero emissões líquidas operacionais de gases de efeito estufa (GEE) dos Escopos 1 e 2 até 2025 e reduzir em 30% as emissões de Escopo 3 provenientes de imóveis alugados até 2030 (tendo 2019 como ano de referência).¹⁷

Para atingir essas metas, nosso plano envolve a compra de energia renovável (seja diretamente ou combinando eletricidade com créditos de energia renovável, ou CERs), migrar dados de datacenters operados pela TransUnion para provedores de nuvem e consolidar imóveis. Enquanto seguimos trabalhando na redução de nossas emissões, estamos adquirindo CERs e compensações de carbono para minimizar nosso impacto e apoiar a transição para uma matriz energética limpa.

Estratégia de eficiência energética

A TransUnion mantém uma estratégia abrangente para melhorar sua eficiência nos negócios e, ao mesmo tempo, alcançar suas metas climáticas, identificando eficiências e reduzindo seu impacto no ambiente. A nossa estratégia foi concebida para nos ajudar a cumprir as nossas ambições climáticas, concentrando-nos na forma como mais impactamos o ambiente: o consumo de energia.

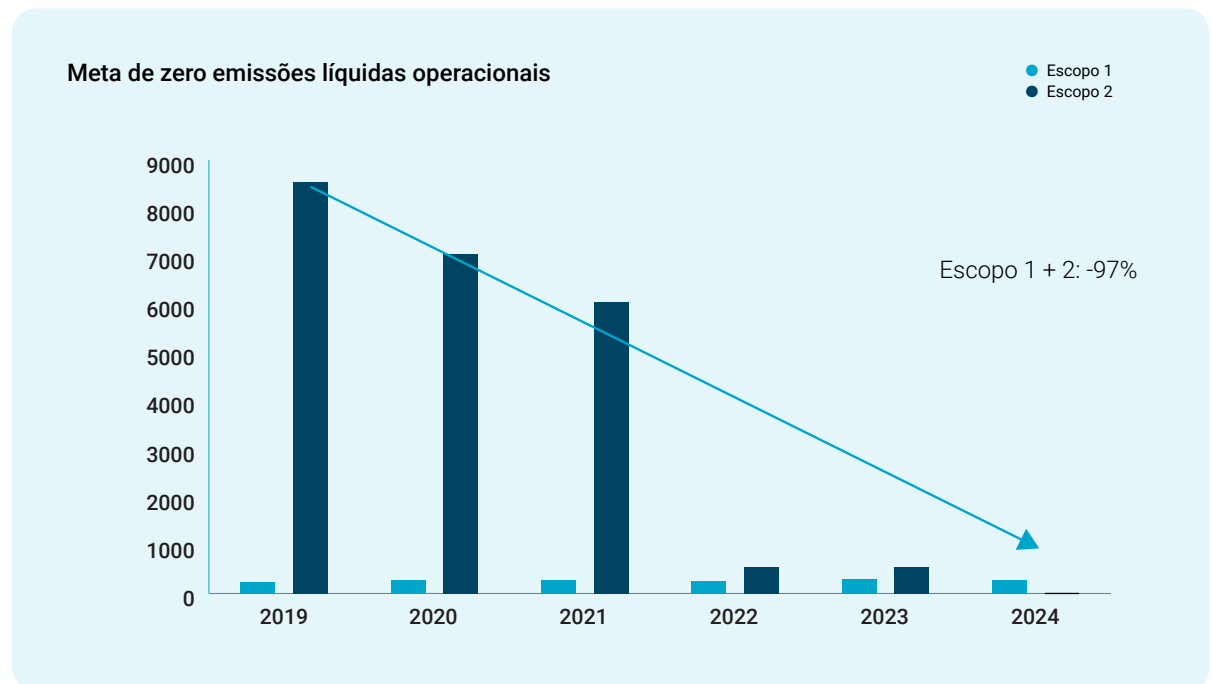


Desempenho das metas

A TransUnion reduziu suas emissões totais relativas às nossas metas climáticas em 53% de 2019 a 2024.¹⁸ Reduzimos nossas emissões de escopo 1 e 2 em 97% por meio da compra de energia renovável. Conseguimos reduzir em 14% nossas emissões de escopo 3 de imóveis arrendados upstream por meio de nossa estratégia de consolidação imobiliária.

Meta de zero emissões líquidas operacionais

A meta de zero emissões líquidas operacionais da TransUnion tem como foco as emissões de escopo 1 e 2. Nossa abordagem usa um limite para redução real de emissões de 90%, semelhante ao limite usado pela iniciativa Science-Based Targets. Prevemos algumas emissões residuais porque é impraticável para a maioria das empresas atingir zero emissões reais de GEE em suas operações. Dessa forma, podemos abordar até 10% das emissões para atingir nossa meta de zero emissões líquidas operacionais por outras maneiras, como a compra e retirada de créditos de carbono ou atributos ambientais semelhantes.¹⁹ Reduzimos nossas emissões de escopo 1 e 2 em 97% de 2019 a 2024 e, em 2024, adquirimos 286 toneladas métricas (MT) de compensações de carbono para lidar com nossas emissões restantes de escopo 1.



¹⁸ Essa redução leva em consideração nossas emissões de gases de efeito estufa de escopo 1, 2 e 3 (somente de imóveis arrendados upstream).

¹⁹ De acordo com o Protocolo de Emissões de GEE, consideramos Certificados de Energia Renovável (CERs) em nossa contabilização de Escopo 2 baseada no mercado, eliminando assim nosso impacto no Escopo 2. A compra de CERs para neutralizar as emissões de escopo 2 não está incluída no limite de 10%, dado que contabilizamos CERs nos relatórios de escopo 2.

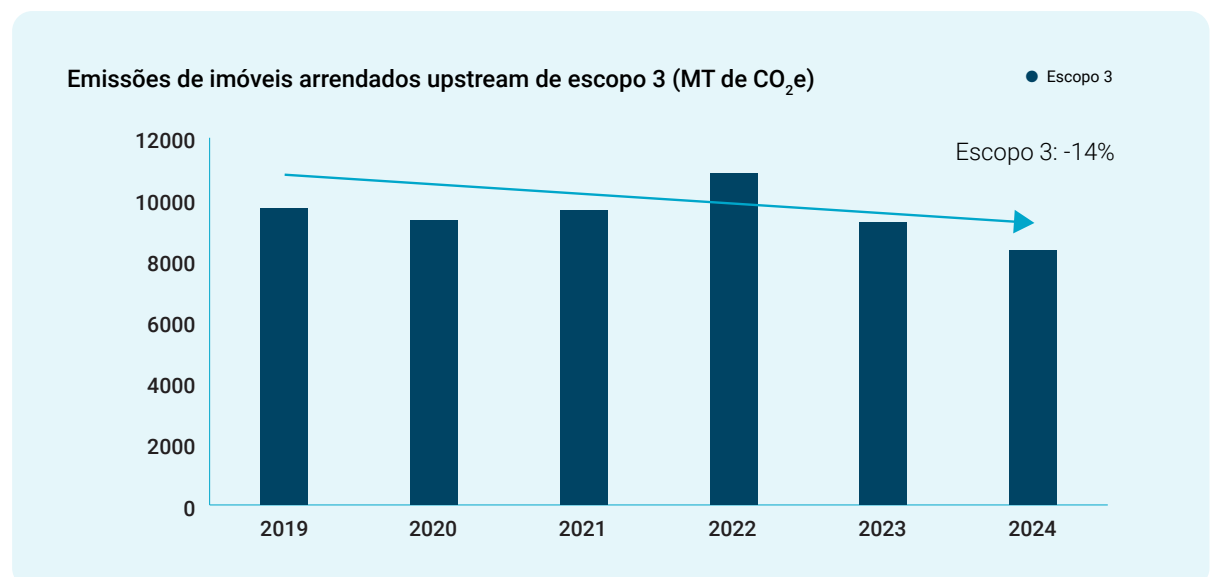
Em maio de 2023, alcançamos um marco importante na eliminação das nossas emissões de escopo 2 ao assinarmos um acordo de compra de energia de longo prazo com a Constellation, prestadora de serviços públicos para nossa sede e maior escritório em Chicago. Nosso projeto de energia renovável com a Constellation terá início em 2025, e a energia renovável fornecida no âmbito desse contrato será proveniente do Double Black Diamond Solar Project da Swift Current Energy, em Illinois (EUA). Por meio do contrato com a Constellation, a TransUnion comprará energia renovável equivalente ao uso de eletricidade anual da nossa sede em Chicago. Prevemos que isso reduzirá a nossa dependência de compras anuais de REC e contribuirá para a adição de novas fontes de energia renovável na rede elétrica dos Estados Unidos.

Escopo 3: Redução de 30% nas emissões de imóveis alugados

A meta de Escopo 3 da TransUnion está atualmente limitada às emissões provenientes de imóveis arrendados. Essas emissões diminuíram 14% de 2019 a 2024.²⁰ Em 2024, reduzimos nosso espaço total de escritórios em mais de 14 mil metros quadrados. Continuamos avaliando nossos contratos de locação e nos esforçando para consolidar espaços sempre que possível.

Além disso, acreditamos que migrar ativos de dados para provedores de nuvem ambientalmente sustentáveis aumentará a eficiência energética do processamento e do armazenamento dos nossos dados, ao mesmo tempo em que apoiará a mitigação com base nos compromissos de energia limpa de terceiros. Em 2024, migramos cerca de 100 aplicativos para a nuvem e implementamos uma estratégia "cloud-first" para desenvolvimento de novos produtos. À medida que migrarmos mais serviços e armazenamento para a nuvem, vamos nos beneficiar das práticas de sustentabilidade empregadas por grandes provedores de nuvem e do menor consumo de energia. Também trabalhamos com fornecedores comprometidos com suas próprias estratégias de redução de emissões.

Em relação ao impacto de escopo 3, adquirimos 8.315 MT de CO₂e de compensação de carbono para lidar com o impacto de nossas emissões globais de escopo 3 de imóveis arrendados upstream. Essa compensação de carbono, que é verificada, é gerada por um projeto de energia solar na Índia, região na qual temos operações de relevância.²¹



²⁰ Excluímos do nosso inventário as emissões mínimas provenientes de gabinetes de datacenters alugados, mantidos principalmente para compliance com regulamentações de processamento de dados em países selecionados. Além disso, embora nossa unidade em Lagunilla, Costa Rica, esteja incluída no Escopo 2, as emissões são insignificantes. Por isso, não adquirimos Certificados de Energia Renovável (CERs) para compensá-las.

²¹ Também aplicamos 286 MT de CO₂e de compensações de carbono do mesmo projeto às nossas emissões de escopo 1, como observado acima.

Métricas de desempenho em eficiência

Emissões de gases de efeito estufa (MT de CO₂e)

| EMISSÕES DA TRANSUNION | 2022 | 2023 | 2024 |
|---|-------------|-------------|-------------|
| Escopo 1 | 264 | 308 | 286 |
| Escopo 2: baseado em mercado | 551 | 556 | 0,02 |
| Escopo 2: baseado em localidade | 8.435 | 8.412 | 8.380 |
| Escopo 3: Categoria 5, Resíduos ²² | n/a | 1.073 | 393 |
| Escopo 3: Categoria 6, Viagens de negócios ²² | n/a | 8.426 | 10.802 |
| Escopo 3: Categoria 8, Ativos arrendados upstream ²³ | 10.837 | 9.247 | 8.315 |

Emissões de gases de efeito estufa em 2024 por região (MT de CO₂e)^{24,25}

| REGIÃO REPORTADA PELA TRANSUNION | ESCOPO 1 | ESCOPO 2 | ESCOPO 3, CATEGORIA 5 (resíduos) | ESCOPO 3, CATEGORIA 8 (ativos arrendados upstream) |
|---|-----------------|-----------------|---|---|
| África | 0 | 0 | 18 | 711 |
| Ásia-Pacífico | 0 | 0 | 21 | 142 |
| Europa | 217 | 0 | 3 | 225 |
| Índia | 0 | 0 | 268 | 1.672 |
| América Latina | 0 | 0,02 | 33 | 287 |
| América do Norte | 69 | 0 | 49 | 5.277 |

²² A TransUnion começou a calcular as emissões associadas a resíduos e viagens de negócio em 2023.

²³ As emissões da Categoria 8 incluem o consumo de energia de locais alugados nos quais não temos controle operacional.

²⁴ Devido à natureza internacional de algumas viagens de negócio, não alocamos as emissões de viagens corporativas a uma região específica.

²⁵ Os totais desta tabela podem não corresponder aos números da tabela anterior devido ao arredondamento.

Intensidade de carbono

INTENSIDADE DAS EMISSÕES DE GEE²⁶ **2024**

| | |
|--|------|
| MT de CO ₂ e/milhões em receita | 0,07 |
|--|------|

Desempenho em relação às metas climáticas

| EMISSÕES DE GEE | META | LINHA DE BASE DE 2019 | 2024 | PORCENTAGEM DE MUDANÇA |
|--|--|-----------------------|-------|------------------------|
| Escopo 1 | Zero emissões líquidas operacionais ²⁷ e de GEE de escopo 1 e 2 até 2025 | 233 | 286 | -97% |
| Escopo 2 | Zero emissões líquidas operacionais ²⁸ e de GEE de escopo 1 e 2 até 2025 | 8.535 | 0,02 | |
| Escopo 3, Categoria 8 – Ativos arrendados upstream ²⁸ | Redução de 30% nas emissões de GEE de imóveis arrendados até 2030, em comparação com a linha de base de 2019 | 9.702 | 8.315 | -14% |

26 A TransUnion calculou a intensidade de suas emissões de GEE dividindo o total de emissões de GEE relacionadas para os escopos 1 e 2 pela receita anual para aquele determinado ano.

27 Nossa abordagem para "zero emissões líquidas operacionais" usa um limite para redução real de emissões de 90%, semelhante ao limite usado pela iniciativa Science-Based Targets.

Pre vemos algumas emissões residuais porque é impraticável para a maioria das empresas atingir zero emissões reais de GEE em suas operações.

28 A meta de Escopo 3 da TransUnion está atualmente limitada à Categoria 8: imóveis arrendados upstream.

Métricas de uso

| | 2024 |
|--|------------|
| Uso total de água (galões dos Estados Unidos) | 14.806.922 |
| Uso da eletricidade não renovável (kWh) | 36.234.646 |
| Uso de eletricidade renovável (kWh) ²⁹ | 22.937.094 |
| Porcentagem do total de eletricidade renovável (%) | 39% |
| Uso total de gás natural (kWh) | 6.076.222 |
| Resíduos sólidos (MT) | 759 |
| Reciclagem, resíduos eletrônicos (MT) | 9 |
| Reciclagem, resíduos não perigosos (MT) | 28 |

Certificações

| CERTIFICAÇÕES | 2022 | 2023 | 2024 |
|-------------------------|------|------|------|
| ISO 14001 ³⁰ | Sim | Sim | Sim |
| ISO 45001 ³¹ | Sim | Sim | Sim |
| LEED | Sim | Sim | Sim |

²⁹ Esse valor inclui nossa compra de 19.640 MWh de CERs.

³⁰ Em 2024, renovamos a certificação ISO 14001 da nossa sede no Reino Unido. Mantemos um Sistema de Gestão Ambiental há mais de 10 anos nessa instalação.

³¹ Nossa unidade em Leeds, Reino Unido, mantém a certificação ISO 45001 desde 2019.

Anexo 1:

Métricas e metodologia para gases de efeito estufa (GEE)

Métricas

| ESCOPO | EMISSIONES EM 2024 (MT DE CO ₂ e) ³² |
|---|--|
| Escopo 1 | 286 |
| Escopo 2 baseado no mercado ³³ | 0,02 |
| Escopo 2 baseado na localidade | 8.380 |

Metodologia para emissões de GEE

Para nossas métricas, estabelecemos 2019 como o ano de referência para as emissões de gases de efeito estufa (GEE). Nosso inventário de emissões de GEE foi desenvolvido em conformidade com padrões reconhecidos no setor e de acordo com o Protocolo de Gases de Efeito Estufa (Protocolo de GEE) do World Resources Institute e do World Business Council for Sustainable Development.

A TransUnion segue os princípios descritos no Protocolo de GEE para calcular suas emissões de escopo 1 e escopo 2. Atualmente, consideramos nossas emissões de GEE de escopo 2 como aquelas vindas indiretamente das nossas próprias propriedades e de locais arrendados dentro do nosso controle operacional. Levamos em conta locais arrendados onde a TransUnion tem influência suficiente sobre as instalações (conforme determinado por uma pesquisa interna que conduzimos) para impactar o consumo e/ou fornecimento de energia geralmente e que estão dentro do controle operacional.

Em geral, a TransUnion reavalia suas emissões de GEE sempre que uma aquisição ou desinvestimento impacta seus inventários de emissões em aproximadamente 5% ou mais.

Anexo 2:

Recomendações da força-tarefa para divulgação financeira relacionadas ao clima

| PILAR | RECOMENDAÇÕES | |
|-------------------|--|---|
| Governança | Descrever a supervisão do Conselho sobre riscos e oportunidades relacionados ao clima. | O Conselho Administrativo da TransUnion supervisiona o programa de sustentabilidade, que inclui riscos e oportunidades relacionados ao clima, principalmente por meio de nosso Comitê de Nomeações e Governança Corporativa, que recebe trimestralmente atualizações da administração sobre questões relacionadas à sustentabilidade. Esse comitê analisa regularmente a estratégia, iniciativas e políticas de sustentabilidade da TransUnion. |
| | Descrever o papel da gestão na avaliação e na gestão de riscos e oportunidades relacionados ao clima. | No nível gerencial, a TransUnion mantém um Gabinete de Sustentabilidade dedicado a auxiliar na gestão de iniciativas relacionadas a temas de sustentabilidade, entre eles riscos e oportunidades climáticas. O Gabinete de Sustentabilidade também se reúne regularmente com a equipe de liderança executiva da TransUnion para obter orientação sobre a estratégia e a execução da programação de sustentabilidade corporativa. Questões relacionadas ao clima também são abordadas em nossa taxonomia e no processo de gestão de riscos corporativos. Os riscos são avaliados pelo Comitê de Gestão de Riscos Corporativos do nível gerencial, conforme apropriado. Após a avaliação multifuncional dos riscos climáticos, os executivos e o IRMC são informados sobre os riscos identificados durante o processo. |
| Estratégia | Descrever os riscos e oportunidades relacionados ao clima identificados pela organização no curto, médio e longo prazos. | Para conhecer as descrições dos riscos e oportunidades relacionadas ao clima identificados, seus impactos e a resiliência avaliada, consulte a seção "Avaliação de riscos climáticos" na página 56. |

| PILAR | RECOMENDAÇÕES | |
|---------------------------------|---|--|
| Estratégia (continuação) | Descrever o impacto de oportunidades e riscos relacionados ao clima nos negócios, na estratégia e no planejamento financeiro da organização. | Para conhecer as descrições dos riscos e oportunidades relacionados ao clima identificados, seus impactos e a resiliência avaliada, consulte a seção “Avaliação de riscos climáticos” na página 56. |
| | Descrever a resiliência da estratégia da organização, considerando diferentes cenários relacionados ao clima, entre eles um cenário de 2°C ou inferior. | |
| Gestão de riscos | Descrever os processos da organização para identificar e avaliar os riscos relacionados ao clima. | <p>Para obter mais informações sobre o processo de avaliação de riscos climáticos realizado em 2023, consulte a seção “Avaliação de riscos climáticos” na página 56.</p> <p>A TransUnion mantém uma taxonomia de risco sobre vários tópicos, considerando questões de sustentabilidade na avaliação de riscos. O ERM C revisou nossos riscos climáticos após a conclusão de nossa Avaliação de Riscos Climáticos e continuará a fazê-lo conforme julgar apropriado.</p> |
| | Descrever os processos da organização para gerenciar os riscos relacionados ao clima. | <p>Assim como outros tipos de risco, os riscos climáticos são tratados pela nossa estrutura de ERM, que fundamenta nossas políticas e processos de governança em todos os departamentos e regiões. Essa estrutura se baseia nas seguintes etapas.</p> <p>Organização: Nossa estratégia de riscos, taxonomia e práticas de governança estabelecem padrões para assumir riscos dentro dos limites da Declaração Global de Appetite a Riscos.</p> <p>Direcionamento: A estrutura de ERM garante apoio ao nosso apetite a riscos com processos, políticas e procedimentos organizados, além de metodologias que ajudam nossas equipes a gerenciar riscos de forma efetiva e consistente em toda a empresa.</p> <p>Gestão: Gerenciamos os riscos estabelecendo controles para mitigar os riscos identificados e executamos um processo de administração de problemas para acelerar as remediações e melhorias necessárias nos controles.</p> <p>Monitoramento: Mensuramos os processos e resultados dos negócios para assegurar que os controles estejam funcionando de maneira eficaz.</p> <p>Relatórios: Nosso programa de gestão de riscos relata os principais temas e métricas de desempenho para possibilitar a supervisão da gerência, inclusive dos comitês de governança de riscos.</p> |

| PILAR | RECOMENDAÇÕES | | |
|--|--|--|---|
| Gestão de riscos (continuação) | Descrever como os processos de identificação, avaliação e gestão dos riscos relacionados ao clima estão integrados à abordagem geral de gestão de riscos da organização. | A TransUnion mantém um programa de gestão de riscos para lidar com os vários desafios enfrentados pela empresa. Gerenciamos nossos riscos climáticos e ambientais por meio de nossa taxonomia de riscos jurídicos e de governança. Informamos o ERM, presidido pela nossa Diretoria de Riscos e Compliance (CRCO), e composta pela equipe de gestão executiva da TransUnion e pelo nosso CISO, sobre os riscos climáticos, conforme a necessidade. | |
| Métricas e metas³⁴ | Divulgar as métricas usadas pela organização para avaliar os riscos e oportunidades relacionadas ao clima alinhadas à estratégia e ao processo de gestão de riscos. | Monitoramos nossas emissões de escopo 1 e 2, bem como as de escopo 3 provenientes de resíduos, viagens de negócios e imóveis alugados upstream. Monitoramos nosso uso e fontes de energia, quando disponíveis. | |
| | Divulgar as emissões de gases de efeito estufa de escopo 1, de escopo 2 e, se apropriado, de escopo 3. | ESCOPO | EMISSIONES EM 2024 (MT de CO₂e) |
| | | Escopo 1 | 286 |
| | | Escopo 2 baseado no mercado ³⁵ | 0,02 |
| | | Escopo 2 baseado na localidade | 8.380 |
| | | Escopo 3: Categoria 5, Resíduos gerados em operações | 393 |
| Escopo 3: Categoria 6, Viagens de negócio | 10.802 | | |
| Escopo 3: Categoria 8, Ativos arrendados upstream | 8.315 | | |
| Descrever as metas usadas pela organização para gerenciar riscos e oportunidades relacionados ao clima e o desempenho em relação às metas. | Em 2021, definimos duas metas: atingir zero emissões líquidas operacionais ³⁶ de escopos 1 e 2 até 2025, e reduzir em 30% as emissões de escopo 3 provenientes de imóveis arrendados upstream até 2030 (em comparação com uma linha de referência de 2019). Conseguimos reduzir nossas emissões de escopos 1 e 2 em cerca de 97%, em comparação com a linha de referência de 2019, e nossas emissões de escopo 3 provenientes de imóveis arrendados upstream em 14% no mesmo período. | | |

³⁴ As emissões de gases de efeito estufa (GEE) dos escopos 1 e 2 divulgadas neste anexo estarão sujeitas a uma verificação limitada por um provedor externo em 2025.

³⁵ As emissões de escopo 2 baseadas no mercado incluem a redução de emissões alcançada por meio da compra de CERs, conforme estabelecido pelas diretrizes do Protocolo de GEE.

³⁶ Nossa abordagem para "zero emissões líquidas operacionais" estabelece um limite de 90% para a redução real das emissões, semelhante ao limite usado pela iniciativa Science-Based Targets. Prevemos algumas emissões residuais, dado ser impraticável para a maioria das empresas atingir zero emissões reais de GEE em suas operações.

Avaliação de riscos climáticos de 2023

Em 2023, a TransUnion estabeleceu uma parceria com consultoria externa para realizar avaliação de riscos climáticos, que incluiu uma análise de cenários climáticos, a fim de identificar riscos e oportunidades relacionados com o clima. A avaliação levou em conta os insights de partes interessadas internas, bem como projeções e estudos climáticos, políticas e regulamentações climáticas emergentes e existentes, e comparações com outras empresas do setor. Para subsidiar o processo de identificação e pontuação de riscos e oportunidades, foi formado um grupo de trabalho multifuncional, que incluiu pessoas colaboradoras das áreas de finanças, sustentabilidade, jurídico, riscos e compliance, operações, estratégia e segurança da informação.

Classificamos os riscos e oportunidades relacionados ao clima avaliando a exposição e a capacidade de adaptação da TransUnion para cada item em três cenários climáticos diferentes: “ação elevada, aquecimento reduzido”; “ação tardia”; e “nenhuma ação, aquecimento elevado”.

Para embasar nossas avaliações dos potenciais impactos de vários riscos climáticos para a TransUnion, selecionamos cenários internacionalmente reconhecidos do Network for Greening the Financial System (“NGFS”), um grupo de bancos centrais. Esses cenários representam possibilidades amplamente aceitas para o futuro das emissões de GEE. Os cenários da NGFS são um ponto de partida útil e comum para a análise dos riscos climáticos e nos permitiram considerar componentes que são possivelmente relevantes para a TransUnion, como taxas de juros, preços da energia e medidas de inovação tecnológica, entre elas, investimento em energias renováveis.

Identificamos os riscos físicos e de transição por meio da realização de diversos workshops com foco na exploração dos possíveis impactos para a TransUnion em diferentes cenários. Os riscos físicos estão relacionados com os impactos físicos das mudanças climáticas, como danos às instalações causados por eventos climáticos extremos. Já os riscos de transição estão relacionados com a transição para uma economia de baixo carbono, por exemplo, o aumento dos preços da energia.

Os três cenários usados em nossa análise foram:

| CENÁRIO | DESCRIÇÃO |
|-----------------------------------|---|
| Ação levada, aquecimento reduzido | Também referido como “Net Zero 2050” ou “Transição Ordenada”, esse é o cenário mais ambicioso que limita o aquecimento global a 1,5 °C por meio de políticas climáticas rigorosas e inovação, e alcança zero emissões líquidas de CO ₂ por volta de 2050. Embora os riscos físicos sejam relativamente baixos, os riscos de transição são mais elevados. |
| Ação tardia | Também referido como “Transição Desordenada”, esse cenário pressupõe que as emissões globais anuais não vão diminuir até 2030. Serão necessárias, então, políticas fortes para limitar o aquecimento abaixo dos 2 °C. Isso resulta em riscos físicos e de transição mais elevados do que um cenário de ação elevada. |
| Nenhuma ação, aquecimento elevado | Também conhecido como “Políticas Atuais” ou “Business as Usual”, esse cenário pressupõe a aplicação apenas das políticas vigentes, o que resulta em riscos físicos mais elevados. As emissões aumentarão até 2080, tendo como consequência um aquecimento de aproximadamente 3 °C. |

Avaliamos os riscos potenciais que podem surgir nos três cenários climáticos descritos acima, em três horizontes temporais: curto prazo (de 2023 a 2028), médio prazo (de 2028 a 2030) e longo prazo (de 2030 a 2050). Esses períodos foram selecionados para estarem alinhados às datas de nossas metas climáticas de 2025 (ponto médio da janela de curto prazo) e 2030 (ponto final da janela de médio prazo), bem como à meta global de zero emissões líquidas até 2050. Divulgamos alguns desses riscos nas próximas seções. No entanto, devido às diversas considerações e mecanismos que embasaram essa avaliação, nem todos esses riscos são necessariamente relevantes para nossos negócios e operações, especialmente sob as definições aplicáveis às obrigações de divulgação de valores mobiliários nos Estados Unidos. Para obter mais informações, consulte a seção "Sobre este relatório".

Riscos físicos

Prevê-se que os impactos físicos das mudanças climáticas aumentem no futuro devido à elevação da temperatura global ao longo do tempo e à maior frequência de eventos climáticos severos. Da mesma forma, à medida que os governos buscam reduzir as emissões, pode haver queda do consumo e inflação de produtos. Como parte da nossa avaliação de riscos climáticos, analisamos o possível impacto financeiro de eventos climáticos severos em três escritórios principais. Estes foram selecionados por suas diferentes vulnerabilidades aos riscos climáticos físicos e pela importância para nossas operações comerciais: Leeds, no Reino Unido; Chennai, na Índia; e Chicago, nos Estados Unidos.

Nossa consultoria parceira utilizou uma abordagem de valor em risco que incorpora danos físicos aos ativos e perdas de produtividade para cada risco climático avaliado.

O valor em risco para as três localidades é maior em cenários de aquecimento mais elevado e aumenta após 2030. Modelamos o custo da perda de infraestrutura imobiliária decorrente de desastres naturais, a queda da produtividade das pessoas colaboradoras com o aumento da temperatura e a redução da demanda por nossos produtos à medida que as tendências macroeconômicas levam à alta da inflação. No pior cenário, o impacto potencial mais significativo decorre da perda de produtividade, sendo que os danos físicos às instalações representam uma parcela relativamente menor do valor em risco.

| CATEGORIA | RISCO | IMPACTO |
|---------------------------------|---|--|
| Tecnologia | Ataques cibernéticos | Podem agravar o risco de ataques cibernéticos por meio de eventos climáticos severos, pois as pessoas ficarão mais vulneráveis a golpes. |
| | Vulnerabilidade de datacenters | Os datacenters da TransUnion podem ficar sujeitos à perda de dados em caso de eventos climáticos severos. |
| Gestão da cadeia de suprimentos | Risco de terceiros | A TransUnion depende de empresas terceiras para processar dados e utilizar sistemas. A aquisição de dados de fornecedores parceiros e de terceiros que prestam serviços e fazem entregas pode ser afetada pelas mudanças climáticas. |
| Capital humano | Produtividade das pessoas colaboradoras | A interrupção do acesso à eletricidade, seja por causa da infraestrutura precária da rede elétrica, seja por desastres naturais, pode impedir que pessoas colaboradoras realizem seu trabalho, especialmente aquelas que trabalham remotamente e não dispõem de energia de backup. A produtividade das pessoas colaboradoras também pode ser afetada pelo aumento da temperatura global. |
| Interrupção nos negócios | Interrupção na infraestrutura | Eventos climáticos severos ou infraestruturas de rede inadequadas podem interromper as principais atividades empresariais e prejudicar os recursos de apoio, resultando em aumento de custos. |
| | Interrupção estratégica | Certos centros da TransUnion estão localizados em áreas com infraestruturas energéticas menos robustas. Se a procura de energia aumentar devido a temperaturas extremas ou à migração de pessoas, poderá haver interrupção no fornecimento de eletricidade em locais importantes. |

Riscos de transição

Os riscos de transição estão associados à forma como uma organização gere e se adapta ao ritmo e à amplitude das mudanças internas e externas para reduzir as emissões de gases de efeito estufa e promover a transição para fontes de energia renováveis.³⁷

A transição precisa de alterações políticas, jurídicas, tecnológicas e de mercado para abordar os requisitos de mitigação e adaptação relacionados com as mudanças climáticas. Dependendo da natureza, da velocidade e do foco dessas mudanças, os riscos de transição podem representar níveis variados de risco financeiro e de reputação para as organizações.³⁸

³⁷ *Climate Risks and Opportunities Defined*, Agência de Proteção Ambiental dos Estados Unidos em 22 de fevereiro de 2024, disponível em: www.epa.gov/climateleadership/climate-risks-and-opportunities-defined#transition.

³⁸ *Id.*

| CATEGORIA | RISCO | IMPACTO |
|---------------------|--------------------------------|---|
| Política e jurídica | Conformidade regulatória | Responder a novos regulamentos de mudança climática ou requisitos de divulgação pode incorrer em aumento dos custos de conformidade. |
| Mercado | Custos de energia elevados | Aumentos nos custos diretos de energia e nos custos de energia repassados pelos fornecedores podem elevar os custos operacionais da TransUnion. |
| | Demanda reduzida | Mudanças climáticas podem elevar a volatilidade do mercado e os riscos geopolíticos, por exemplo, com taxas de juros mais e inflação mais altas, o que pode gerar impactos negativos nos principais clientes da TransUnion e, assim, reduzir a demanda. |
| Reputação | Reputação junto a investidores | Não corresponder às crescentes expectativas dos investidores em relação à sustentabilidade poderá ter um impacto prejudicial na nossa reputação e reduzir o preço das nossas ações. |

A TransUnion já está sujeita a regulamentações relacionadas ao clima em diversas jurisdições onde opera. Prevemos regulamentações adicionais no futuro, à medida que os países buscarem abordar as emissões de GEE. A adesão aos requisitos legais, bem como às expectativas de investidores e clientes em relação às mudanças climáticas, poderá afetar nossos negócios no futuro, fazendo com que fiquemos desalinhados.

Além disso, uma série de variáveis externas e incontroláveis podem impactar a TransUnion por meio de aumentos nos custos de energia e volatilidade do mercado. Tomamos medidas para evitar possíveis impactos de volatilidade no mercado, como a assinatura de um acordo de energia renovável de 12 anos com a Constellation com preço fixo.

Oportunidades relacionadas ao clima

Além dos riscos mencionados, a avaliação identificou cinco oportunidades relacionadas ao clima para a TransUnion:

| OPORTUNIDADE | IMPACTO |
|---------------------------------|--|
| Resposta às mudanças climáticas | A TransUnion ter mais acesso a capital de investidores interessados em ações climáticas sólidas ao dar prioridade à sua resposta às mudanças climáticas. |
| Aumento da demanda | As mudanças climáticas provavelmente vão gerar pressões financeiras sobre pessoas que sofrerem perdas e danos causados por eventos climáticos severos ou que perderem o emprego em decorrência da transição para uma economia de baixas emissões. Isso pode criar ou aumentar a demanda por produtos e serviços da TransUnion. |

| OPORTUNIDADE | IMPACTO |
|---------------------|----------------|
|---------------------|----------------|

| | |
|-------------------|---|
| Custos de energia | A TransUnion pode tomar medidas para incentivar a eficiência energética em seus escritórios e datacenters, resultando na queda dos custos operacionais. |
|-------------------|---|

| | |
|----------------------|--|
| Inovação de produtos | A TransUnion pode investir em pesquisa e desenvolvimento para ajudar consumidores e clientes a compreender os riscos relacionados ao clima ou a se adaptar aos impactos das mudanças climáticas. |
|----------------------|--|

| | |
|---------------------------|--|
| Ofertas de novos produtos | As mudanças climáticas podem criar situações nas quais as pessoas precisariam se deslocar e ter acesso a novas formas de crédito ou a serviços financeiros, apresentando uma oportunidade para a TransUnion atender a essas demandas e aumentar sua receita. |
|---------------------------|--|

Pretendemos analisar os resultados dessas avaliações para verificar se há necessidade de atualizar nossos processos de gestão de riscos, como parte do nosso trabalho rotineiro de aprimoramento da nossa abordagem nesse âmbito diante das diversas tendências de mercado.

Anexo 3:

Divulgação voluntária complementar sobre sustentabilidade

Divulgação do Conselho de Normas Contábeis de Sustentabilidade (SASB)

Tabela 1. Tópicos de divulgação e métricas contábeis de sustentabilidade

| TÓPICO | MÉTRICA CONTÁBIL | RESPOSTA | CÓDIGO |
|--------------------|--|--|--------------|
| Segurança de dados | Descrição da abordagem para identificar e lidar com riscos de segurança de dados | Consulte a seção "Segurança e privacidade" deste relatório. | SV-PS-230a.1 |
| | Descrição das políticas e práticas relacionadas à coleta, ao uso e à retenção de informações de clientes | Nossas práticas de privacidade estão descritas em nosso Aviso de Privacidade, disponível em www.transunion.com/privacy . | SV-PS-230a.2 |
| | (1) Número de violações de dados, (2) Percentual que (a) envolve informações comerciais confidenciais de clientes e (b) são violações de dados pessoais, (3) Número de (a) clientes e (b) pessoas afetadas | Exceto quando se tratar de registro público, a TransUnion não divulga essas informações. | SV-PS-230a.3 |

| TÓPICO | MÉTRICA CONTÁBIL | 2024 | CÓDIGO |
|------------------------------|---|--------|--------------|
| Métrica da força de trabalho | Taxa de rotatividade voluntária e involuntária de pessoas colaboradoras ³⁹ | | SV-PS-330a.2 |
| | Taxa de rotatividade voluntária | 7,6% | |
| | Taxa de rotatividade involuntária | 10,7% | |
| | Engajamento das pessoas colaboradoras em porcentagem ⁴⁰ | 73% | SV-PS-330a.3 |
| | Número de pessoas colaboradoras | 13.356 | |
| | Pessoas colaboradoras em período integral | 13.254 | |
| | Pessoas colaboradoras em meio-período | 102 | |
| | Pessoas colaboradoras temporárias | 126 | |

39 A TransUnion usa informações globais da força de trabalho ao reportar a taxa de rotatividade.

40 A TransUnion realizou uma série de pesquisas Pulse e de engajamento para se conectar com as pessoas colaboradoras e discutir as questões mais relevantes para elas. Em 2024, 73% das pessoas entrevistadas afirmaram que provavelmente recomendariam a TransUnion como empregadora.

41 A TransUnion usa informações globais da força de trabalho ao reportar as métricas de atividade acima. "Pessoas colaboradoras temporárias" refletem nossa população de pessoas em fase de estágio. Excluímos os dados de pessoas colaboradoras contratadas sob SV-PS-000.A e não divulgamos SV-PS-000.B visto que esses dados não estão disponíveis no momento.

| TÓPICO | MÉTRICA CONTÁBIL | RESPOSTA | CÓDIGO |
|---------------------------------|---|---|--------------|
| Integridade profissional | Descrição da abordagem para garantir a integridade profissional | Em apoio às nossas práticas éticas de negócios e compliance, temos um Código de Conduta de Negócios que todas as pessoas colaboradoras aceitam no momento da sua entrada na TransUnion e que devem reafirmar anualmente. O Código aborda as orientações e expectativas da TransUnion com relação a tópicos como privacidade de dados; combate à corrupção; negócios justos; conflitos de interesse; precisão na comunicação e na manutenção de registros; direitos humanos e trabalhistas; e responsabilidade comunitária. Está disponível publicamente para consulta. Como parte de nosso compromisso com o comportamento ético, oferecemos várias maneiras para relatar preocupações, entre elas, violações do Código ou das políticas da TransUnion. Mantemos uma linha direta e ininterrupta de ética para que as pessoas colaboradoras, empresas afiliadas e o público em geral denunciem, de forma protegida e anônima, qualquer suspeita de conduta de negócio ilegal, antiética ou insegura. Além disso, nossas pessoas podem relatar quaisquer preocupações diretamente para a gerência imediata, representante de recursos humanos, integrante do departamento jurídico ou Diretoria do Código de Conduta. Também podem utilizar o programa on-line "Speak Up" da TransUnion. | SV-PS-510a.1 |
| | Valor total de perdas monetárias resultantes de processos judiciais associados à integridade profissional ⁴² | US\$ 0 | SV-PS-510a.2 |

Padrões de GRI

Este relatório faz referência às normas da GRI ou a partes delas, como indicado abaixo. Salvo indicação expressa em contrário, todos os dados divulgados abrangem a organização global e o ano civil completo até 31 de dezembro de 2024. As referências ao nosso Relatório Anual de 2024 no formulário 10-K (relatório anual no formulário 10-K) e à Declaração de Procuração de 2025 (Declaração de Procuração) estão disponíveis na nossa página de Relações com Investidores.

DIVULGAÇÕES GERAIS

| | | | |
|--|-----|---|---|
| A organização e suas práticas associadas a relatórios | 2-1 | Detalhes da organização: | TransUnion |
| | | Nome jurídico | Empresa de capital aberto, listada na NYSE sob o símbolo TRU |
| | | Propriedade e natureza jurídica | Chicago, Illinois, Estados Unidos |
| | | Sede | Estamos presentes em mais de 30 países que apoiam nossas operações; consulte o formulário 10-K para saber mais sobre nossas operações por região. |
| | 2-2 | Países onde tem operações | Estamos presentes em mais de 30 países que apoiam nossas operações; consulte o formulário 10-K para saber mais sobre nossas operações por região. |
| | 2-2 | Entidades incluídas no relatório de sustentabilidade da organização | Todas as subsidiárias são incluídas no nosso relatório, exceto quando especificamente indicado o contrário. |
| A organização e suas práticas associadas a relatórios (continuação) | 2-3 | Período coberto pelo contato | De 1 de janeiro de 2024 a 31 de dezembro de 2024 |
| | | | Anualmente, alinhado ao período do relatório financeiro. sustainabit@transunion.com |
| | 2-4 | Reformulação das informações | Reformulamos as emissões históricas com base na avaliação de nossas práticas de inventário, descrito na página 8 deste relatório. |
| Atividades e Colaboradores | 2-6 | Atividades, cadeia de valor e outras relações comerciais | Relatório anual no formulário 10-K |
| | 2-7 | Pessoas colaboradoras | Relatório de Impacto Global – Nossas pessoas, Divulgação SASB |
| Governança | 2-9 | Estrutura e composição de governança | Declaração de Procuração, Relatório de Impacto Global – Governança, Riscos e Compliance |

DIVULGAÇÕES GERAIS

| | | | |
|---|------|--|--|
| Governança (continuação) | 2-10 | Nomeação e seleção do mais alto órgão de governança | Declaração de Procução |
| | 2-11 | Presidente do mais alto órgão de governança | Declaração de Procução |
| | 2-12 | Função do mais alto órgão de governança na supervisão da gestão de impactos | Declaração de Procução, Relatório de Impacto Global – Governança, Riscos e Compliance |
| | 2-13 | Delegação da responsabilidade pela gestão de impactos | Declaração de Procução, Relatório de Impacto Global – Governança, Riscos e Compliance |
| | 2-14 | Função do mais alto órgão de governança na elaboração do relatório de sustentabilidade | Relatório de Impacto Global – Governança, Riscos e Compliance |
| | 2-15 | Conflitos de interesse | Código de Conduta de Negócios, Estatuto Social do Comitê de Nomeações e Governança Corporativa ⁴³ |
| | 2-16 | Comunicação de questões críticas | Relatório de Impacto Global – Governança, Riscos e Compliance |
| | 2-17 | Conhecimento coletivo do mais alto órgão de governança | Declaração de Procução, Relatório de Impacto Global – Governança, Riscos e Compliance |
| | 2-18 | Avaliação do desempenho do mais alto órgão de governança | Declaração de Procução |
| | 2-19 | Políticas de remuneração | Declaração de Procução |
| Estratégia, políticas e práticas | 2-20 | Processo de determinação da remuneração | Declaração de Procução |
| | 2-21 | Taxa total de remuneração anual | Declaração de Procução |
| | 2-22 | Declaração sobre as estratégias de desenvolvimento sustentável | Relatório de Impacto Global – Mensagem do nosso Presidente e Diretor-Executivo (CEO) |
| | 2-23 | Compromisso das políticas | Políticas disponíveis na página da Web Relações com Investidores da TransUnion – Governança Corporativa |

DIVULGAÇÕES GERAIS

| | | | | |
|---|-----------------------------|---|--|---|
| Estratégia, políticas e práticas (continuação) | 2-25 | Processos para remediar impactos negativos | Relatório de Impacto Global – Governança, Riscos e Compliance | |
| | 2-26 | Mecanismos para buscar orientação e para levantar preocupações. | Código de Conduta de Negócios, Relatório de Impacto Global – Governança, Riscos e Compliance | |
| | 2-27 | Cumprimento de leis e regulamentos | Relatório Anual no Formulário 10-K, Relatório de Impacto Global – Divulgação SASB | |
| Engajamento das partes interessadas | 2-29 | Abordagem para o engajamento das partes interessadas | Relatório de Impacto Global – Determinação de temas centrais nas esferas ambiental, social e de governança | |
| | 2-30 | Acordos coletivos | 100% das pessoas colaboradoras em período integral e em meio período da TransUnion no Brasil (exceto pessoas estagiárias) estão cobertas por um acordo coletivo de trabalho; isso representa aproximadamente 1,5% da força de trabalho global da TransUnion. | |
| Combate à corrupção | 205-2 | Comunicação e treinamento sobre políticas anticorrupção | Código de Conduta de Negócios | |
| Saúde e segurança no trabalho | 403-9 | Ano | 2024⁴⁴ | |
| | | Número e taxa de fatalidades decorrentes de lesões relacionadas ao trabalho | 0 | |
| | | Número e taxa de lesões relacionadas ao trabalho de alta severidade (excluindo fatalidades) | 0 | |
| | | Número e taxa de acidentes de trabalho registráveis ⁴⁵ | Número de lesões | Taxa por 1 milhão de horas trabalhadas |
| | | | 4 | 0,56 |
| | Número de horas trabalhadas | 7.168.580 | | |

⁴⁴ Nossas taxas de acidentes relacionados ao trabalho refletem apenas as métricas dos Estados Unidos e não consideram visitas de terceiros às nossas instalações. As taxas de acidentes se baseiam em: (1) horas efetivamente trabalhadas por nossas equipes nos Estados Unidos e (2) horas estimadas trabalhadas por nossas equipes assalariadas nos Estados Unidos, considerando as variações de horário e nosso benefício de folga flexível. Continuaremos avaliando nossas divulgações à medida que nossas práticas de relatórios evoluírem ao longo do tempo.

⁴⁵ Acidentes de trabalho registráveis são considerados pedidos de indenização trabalhista.

Treinamento da equipe

Esperamos que toda a nossa equipe forneça nossos produtos, serviços e experiência de maneira consistente e confiável, cumprindo com todas as leis, regulamentos e diretrizes e políticas aplicáveis da TransUnion. Para reforçar esse compromisso, oferecemos às pessoas colaboradoras treinamentos em compliance, ética e segurança da informação e diversas oportunidades de aprendizado e desenvolvimento profissional. A seguir, discutimos alguns dos principais treinamentos oferecidos às nossas pessoas colaboradoras.

| CATEGORIA | MÓDULO DE TREINAMENTO | DESCRIÇÃO | FREQUÊNCIA | PÚBLICO | REGIÃO |
|-----------|--|--|--------------------------------|---------------|--------------------------------------|
| Ética | Treinamento antissuborno e anticorrupção | Novas pessoas colaboradoras e atuais devem concluir o treinamento antissuborno que abrange diretrizes operacionais sobre manutenção de registros, procedimentos de aprovação e comportamento apropriado relacionado a pagamentos e presentes para funcionários do governo. | Anual | Toda a equipe | Global |
| | Treinamento contra discriminação e assédio | A TransUnion fornece treinamento antiassédio às pessoas colaboradoras ou lideranças de pessoas colaboradoras localizadas na Califórnia, Connecticut, Delaware, Illinois, Maine e Nova York, conforme exigido pelas leis locais. O treinamento dá orientação sobre as políticas da TransUnion e leis estaduais/ federais antiassédio, inclusive como identificar e prevenir assédio, discriminação e retaliação no local de trabalho. Além disso, pessoas colaboradoras localizadas em estados onde o treinamento não é obrigatório recebem um material com as políticas da empresa contra assédio para revisão e conhecimento. | Conforme exigido ⁴⁶ | Toda a equipe | CA, CT, DE, IL, ME, NY ⁴⁷ |

| CATEGORIA | MÓDULO DE TREINAMENTO | DESCRIÇÃO | FREQÜÊNCIA | PÚBLICO | REGIÃO |
|----------------------------|--|---|---|----------------------------------|--------|
| Ética (continuação) | Ética no local de trabalho | A TransUnion tem o compromisso contínuo de cumprir as leis aplicáveis e de sustentar uma cultura ética. Cada pessoa colaboradora é responsável por proteger nossa reputação por meio de um comportamento ético. Novas pessoas colaboradoras e atuais devem concluir o treinamento sobre Ética no Local de Trabalho, que abrange temas como presentes e entretenimento e conflitos de interesse. | Anual | Toda a equipe | Global |
| Aprendizagem | Gestão para o sucesso | Esse programa fornece às novas gerências de linha de frente as habilidades necessárias para se saírem bem em sua nova função, enquanto orientam suas equipes para serem bem-sucedidas. | Anual | Gerência | Global |
| | Aprimoramento de habilidades e clínicas de habilidades | Aprendizado sob demanda sobre temas que impulsionam conversas sobre desempenho. | Contínuo, alinhado ao nosso ciclo de desempenho anual | Pessoas Colaboradoras e Gerência | Global |
| | Coaching de carreira | As pessoas colaboradoras têm à disposição um coach e modelos de carreira para ajudá-las a avançar em suas trajetórias profissionais dentro e fora da TransUnion. | Conforme necessário | Toda a equipe | Global |

| CATEGORIA | MÓDULO DE TREINAMENTO | DESCRIÇÃO | FREQUÊNCIA | PÚBLICO | REGIÃO |
|-----------------------------------|--------------------------------------|--|---------------------|--|--------|
| Aprendizagem (continuação) | Aspirantes a Liderança | Oferece às pessoas colaboradoras a oportunidade de aprender mais sobre as competências necessárias para liderar pessoas e de praticar habilidades fundamentais de liderança. | Contínuo | Profissionais de nível sênior | Global |
| | Portal de aprendizagem Cloud Guru | Plataforma de aprendizado on-line que oferece cursos na nuvem, laboratórios e sandboxes para desenvolver habilidades na nuvem das equipes. | Conforme necessário | Colaboradores das áreas globais de Tecnologia, Dados e Análise | Global |
| | Conteúdo de aprendizagem sob demanda | Pessoas colaboradoras podem fazer cursos virtuais ou assistir a vídeos sob demanda de líderes na área para aprender novas habilidades e obter insights. | Conforme necessário | Toda a equipe | Global |
| | Liderança de Impacto | Programa de desenvolvimento de liderança de três meses composto de três módulos: Desenvolvendo Visão e Estratégia, Navegando pela Matriz, Influenciando e Comunicando. | Anual | Diretoria e diretoria sênior | Global |
| | Competência de liderança de VP | Nosso Workshop "Introdução às competências de liderança" ajudam a apresentar o que é a liderança na TransUnion. | Contínuo | Vice-presidência e vice-presidência sênior | Global |

| CATEGORIA | MÓDULO DE TREINAMENTO | DESCRIÇÃO | FREQUÊNCIA | PÚBLICO | REGIÃO |
|-----------------------------------|--|--|------------|-----------------------------|----------------|
| Aprendizagem (continuação) | Leadership Live | Série de vídeos que desenvolve a compreensão das nossas seis competências de liderança. Oferece insights e reflexões ao apresentar exemplos dessas competências de liderança no nível de vice-presidência e acima. | Contínuo | Vice-presidência e líderes | Global |
| | Motivado pelo crescimento | Orienta sobre a trajetória de crescimento na TransUnion com foco no desenvolvimento de habilidades para manter a resiliência, a determinação e o comprometimento. Essas sessões oferecem insights e ferramentas para ajudar as pessoas colaboradoras a prosperar diante das mudanças. | Contínuo | Toda a equipe | Global |
| Segurança | Treinamento de conscientização sobre a segurança | Todas as pessoas colaboradoras recebem treinamento apropriado para suas funções quando da integração inicial à TransUnion e, pelo menos, anualmente a partir de então. | Anual | Toda a equipe | Global |
| | Programação segura com o projeto de segurança de aplicativos abertos em todo o mundo | Programa de treinamento projetado para ajudar pessoas desenvolvedoras a entender e implementar práticas seguras de programação. | Anual | Comunidade do desenvolvedor | Global |
| | Treinamento de segurança pessoal e preparo para atiradores ativos | Desenvolvido para aumentar a conscientização e capacidade de resposta das pessoas colaboradoras, esse treinamento tem foco em medidas práticas de segurança, abordando princípios de segurança pessoal e consciência situacional, prevenção de violência no ambiente de trabalho e preparo para atiradores ativos. | Contínuo | Toda a equipe | Estados Unidos |

| CATEGORIA | MÓDULO DE TREINAMENTO | DESCRIÇÃO | FREQUÊNCIA | PÚBLICO | REGIÃO |
|-------------|---|---|-------------|--|--|
| Privacidade | Proteção de dados e privacidade global | Apoia o desenvolvimento de uma cultura de privacidade, com foco na redução de erros, na identificação de possíveis problemas no processamento de dados, e na aplicação dos princípios de proteção de dados, de transparência e de consentimento, minimização de dados, limitação de finalidade, segurança e acesso ao longo do ciclo de vida das informações. | Anual | Toda a equipe e novas pessoas contratadas | Global, exceto Reino Unido e Canadá |
| | Princípios básicos de privacidade e proteção | Inclui vários módulos que apoiam o desenvolvimento de uma cultura de privacidade, instruindo novos contratados sobre temas de proteção de dados e de segurança da informação, LGPD e aplicação dos princípios de proteção de dados, de transparência e de consentimento, minimização de dados, limitação de finalidade, segurança e acesso ao longo do ciclo de vida das informações. | Na admissão | Todas as novas pessoas contratadas | Brasil |
| | Módulos regionais de treinamento em privacidade | A TransUnion exige que pessoas colaboradoras em várias regiões, entre elas, EUA, Ásia-Pacífico, Reino Unido e Canadá, concluam treinamento de privacidade sobre leis e regulamentações específicas de sua localidade. | Anual | Todos as pessoas relevantes e novas contratações | Conforme aplicável à regulamentação regional |
| | Conscientização sobre gestão internacional de registros | Garante que pessoas colaboradoras tenham consciência para gerenciar, proteger e manter todos os registros necessários por motivos comerciais e legais, bem como para a proteção de consumidores. | Anual | Toda a equipe e novas contratações | Global |

Considerações finais

1. Salvo indicação expressa em contrário, todos os dados divulgados abrangem a organização global e o ano civil completo até 31 de dezembro de 2024.
2. Salvo indicação expressa em contrário, todos os cálculos de dados que dependem da população de pessoas colaboradoras incluem todas as aquisições e excluem todos os desinvestimentos.
3. A contagem global da população de pessoas colaboradoras exclui pessoas terceirizadas.
4. Pessoas Estagiárias (classificadas neste relatório como "pessoas colaboradoras temporárias") e membros do Conselho da TransUnion foram excluídos dos cálculos percentuais de colaboradores.
5. A TransUnion segue os princípios descritos no Protocolo GEE para calcular nossas emissões de escopo 1, escopo 2 e escopo 3. Para fins de clareza, caracterizamos nossos escopos de emissão da seguinte forma: Escopo 1 inclui emissões diretas de operações em instalações sob nosso controle operacional, que abrange nossos edifícios próprios e determinados locais arrendados com base nos resultados de uma pesquisa de controle operacional realizada internamente. As fontes comuns de emissões de escopo 1 incluem a queima de combustíveis fósseis no local ou uma frota própria de veículos. Escopo 2 inclui emissões indiretas associadas à compra de energia para instalações sob nosso controle operacional, conforme indicado acima. Escopo 3 inclui todas as outras emissões indiretas em 15 categorias. Atualmente, monitoramos nossas emissões de Escopo 3 associadas a resíduos, viagens de negócios e imóveis alugados.
6. Nossas emissões de escopo 2 são calculadas com base nas instalações que foram determinadas como estando sob nosso "controle operacional". A definição do que está ou não sob nosso controle operacional está sujeita a metodologias que evoluíram ao longo dos últimos anos. Atualmente, para determinar se uma instalação está sob nosso controle operacional, inicialmente consideramos se ela é arrendada ou própria. No caso de instalações alugadas, verificamos se temos influência suficiente sobre as instalações para impactar o consumo e/ou fornecimento de energia. Concluímos uma pesquisa em outubro de 2023 para avaliar e atualizar nossas definições sobre controle operacional. Esta pesquisa cobriu aproximadamente 93% de nossas instalações em metros quadrados.

www.transunion.com.br

© Copyright 2025 TransUnion. Todos os direitos reservados.

www.transunion.com.br

© Copyright 2025 TransUnion
Todos os direitos reservados.